



Центр изучения
и сетевого мониторинга
молодежной среды



Профилактика

Современные молодежные субкультуры

Информационное пособие для специалистов
общеобразовательных организаций и средних
специальных учебных заведений по работе
с молодежными субкультурами среди
несовершеннолетних

Москва · Ростов-на-Дону

2025

Выражаем благодарность автономной некоммерческой организации «Национальный центр информационного противодействия терроризму и экстремизму в образовательной среде и сети Интернет» за совместную работу и экспертное сопровождение.

При подготовке методических журналов использовались методические материалы Федерального центра «Профилактика» Института изучения детства, семьи и воспитания. **Выражаем благодарность** специалистам Федерального центра «Профилактика» за вклад в формирование научно-методической базы и развитие межведомственного взаимодействия в сфере профилактики рисков в молодежной среде.

Информационное пособие представляет собой результат совместной работы автономной некоммерческой организации «Центр изучения и сетевого мониторинга молодежной среды» (далее – АНО «ЦИСМ») и автономной некоммерческой организации «Национальный центр информационного противодействия терроризму и экстремизму в образовательной среде и сети Интернет» (далее – НЦПТИ).

Пособие является тематическим продолжением исследования современных молодежных субкультур, проведенного АНО «ЦИСМ» в 2023 году, и подготовлено в формате серии специализированных информационно-методических материалов, направленных на практическую реализацию результатов исследования в сфере профилактики рисков, связанных с распространением и проявлениями актуальных молодежных субкультур.

Настоящее пособие ориентировано на педагогических работников образовательных организаций и учитывает специфику их профессиональной деятельности.

ПРЕДИСЛОВИЕ

Цифровая среда стала одним из ключевых факторов, влияющих на ценности и поведение подрастающего поколения. В этих условиях молодежные субкультуры выступают формой социализации и самовыражения, а в ряде случаев – средой формирования потенциально деструктивного поведения.

Настоящие информационно-методические журналы подготовлены как практическое продолжение исследования АНО «ЦИСМ» 2023 года. Материалы ориентированы на профилактику рисков, связанных с современными молодежными субкультурами, и адаптированы для педагогов, сотрудников правоохранительных органов, представителей федеральных и региональных средств массовой информации, а также пресс-служб, осуществляющих информационное сопровождение деятельности в сфере молодежной политики и образования.

Исследование АНО «ЦИСМ» 2023 года охватило **29 субкультур**, включая нейтральные и деструктивные. Перечень для журналов сформирован на основе данных АНО «ЦИСМ» и результатов социологического исследования НЦПТИ 2023–2024 гг., дополненных глубинными интервью и тематическим опросом представителей субкультур в 2024 году. По итогам анализа список сокращен до 8 наиболее устойчивых и актуальных в цифровой среде субкультур.

При отборе также учитывались изменения правового статуса отдельных движений, признанных после 2023 года **экстремистскими** или **террористическими**, поэтому в текущих материалах они не рассматриваются как субкультуры и требуют иного подхода в профилактике. Исключение составила криминальная субкультура «АУЕ», сохраненная в перечне с указанием правового статуса – признано запрещенным экстремистским движением (решение Верховного Суда Российской Федерации от 17 августа 2020 года).



СОДЕРЖАНИЕ

ВВЕДЕНИЕ	06
СУБКУЛЬТУРЫ. ОСОБЕННОСТИ ПОВЕДЕНИЯ, ВНЕШНИЕ МАРКЕРЫ, РИСКИ	13
Субкультура «К-поп» (халлю)	14
Субкультура «Аниме»	16
Субкультура «Альт»	19
Субкультура «Граффити» (райтеры)	22
Субкультура «Гули» («дед инсайд»)	25
Субкультура «Дрейн»	27
Субкультура «АУЕ»*	30
Субкультура «Околофутбол»	34
Субкультура «Скинхеды»	37
РЕАЛИЗАЦИЯ КОМПЛЕКСА ПРОФИЛАКТИЧЕСКИХ МЕР	40
01. Избегание стигматизации представителей субкультур	41
02. Формирование идентичности на основе российских традиционных духовно-нравственных ценностей	43
03. Взаимодействие со специалистами, осуществляющими профилактическую деятельность	43
04. Интеграция профилактического компонента в учебный процесс	45
05. Профилактика без риска пропаганды деструктивных моделей поведения	46

* Экстремистская организация, деятельность которой запрещена на территории Российской Федерации решением Верховного Суда Российской Федерации от 17.08.2020.



РЕАГИРОВАНИЕ НА СИТУАЦИИ ВОВЛЕЧЕННОСТИ В ДЕСТРУКТИВНУЮ СУБКУЛЬТУРУ	48
01. Действия при выявлении признаков вовлеченности обучающегося в деструктивную субкультуру	49
02. Действия при вовлечении обучающимся других лиц в деструктивную субкультуру	53
03. Действия при демонстрации поддержки деструктивной идеологии во время учебных занятий	54
04. Действия при провокационном поведении обучающегося по отношению к сверстникам и педагогам	55
ЦИФРОВАЯ ГИГИЕНА И ИНФОРМАЦИОННАЯ БЕЗОПАСНОСТЬ	58
01. Особенности распространения информации в медиа о деструктивных субкультурных трендах	59
02. Рекомендации по самопомощи при получении тревожной информации	61
ПРОФИЛАКТИКА ТРАВЛИ В ОБРАЗОВАТЕЛЬНОЙ СРЕДЕ	62
ПРИЛОЖЕНИЕ 1	
Информационные ресурсы по профилактике девиантного поведения	74



ПРИЛОЖЕНИЕ 2

Техники саморегуляции и быстрого успокоения.....78

ПРИЛОЖЕНИЕ 3

Восстановительные технологии в воспитательной работе
как способ формирования психологически безопасной
образовательной среды.....81

ПРИЛОЖЕНИЕ 4

Перечень социальных видеороликов для проведения
просветительских бесед с обучающимися в формате
кинопоказа с последующим обсуждением.....85



01 ВВЕДЕНИЕ

02

ВВЕДЕНИЕ

Знание особенностей различных современных молодежных субкультур может способствовать:

анализу социальной обстановки в молодежной среде

изучению причин межгрупповых конфликтов

раннему выявлению риска совершения деструктивных действий

СУБКУЛЬТУРА

Представляет собой общность людей, для которых характерно наличие сформировавшихся норм поведения, социальных и психологических установок, обычаев, комплексов ценностей и мировоззрения.



Выбор анализируемых субкультур обусловлен результатами двух исследований:

01 Исследование особенностей коммуникации и конфликта современных молодежных субкультур в онлайн-среде, проведенного АНО «ЦИСМ» в 2023 году



Отсканируйте
QR-код
или нажмите
на него для
ознакомления

02 Социологическое исследование «Современные молодежные субкультуры», реализованного НЦПТИ в 2023–2024 гг¹



¹ Пименова А.А. Социологическое исследование «Современные молодежные субкультуры» // Обзор. НЦПТИ № 1 (36) «Современные молодежные субкультуры», 2024. С. 31.



Исследование АНО «ЦИСМ»

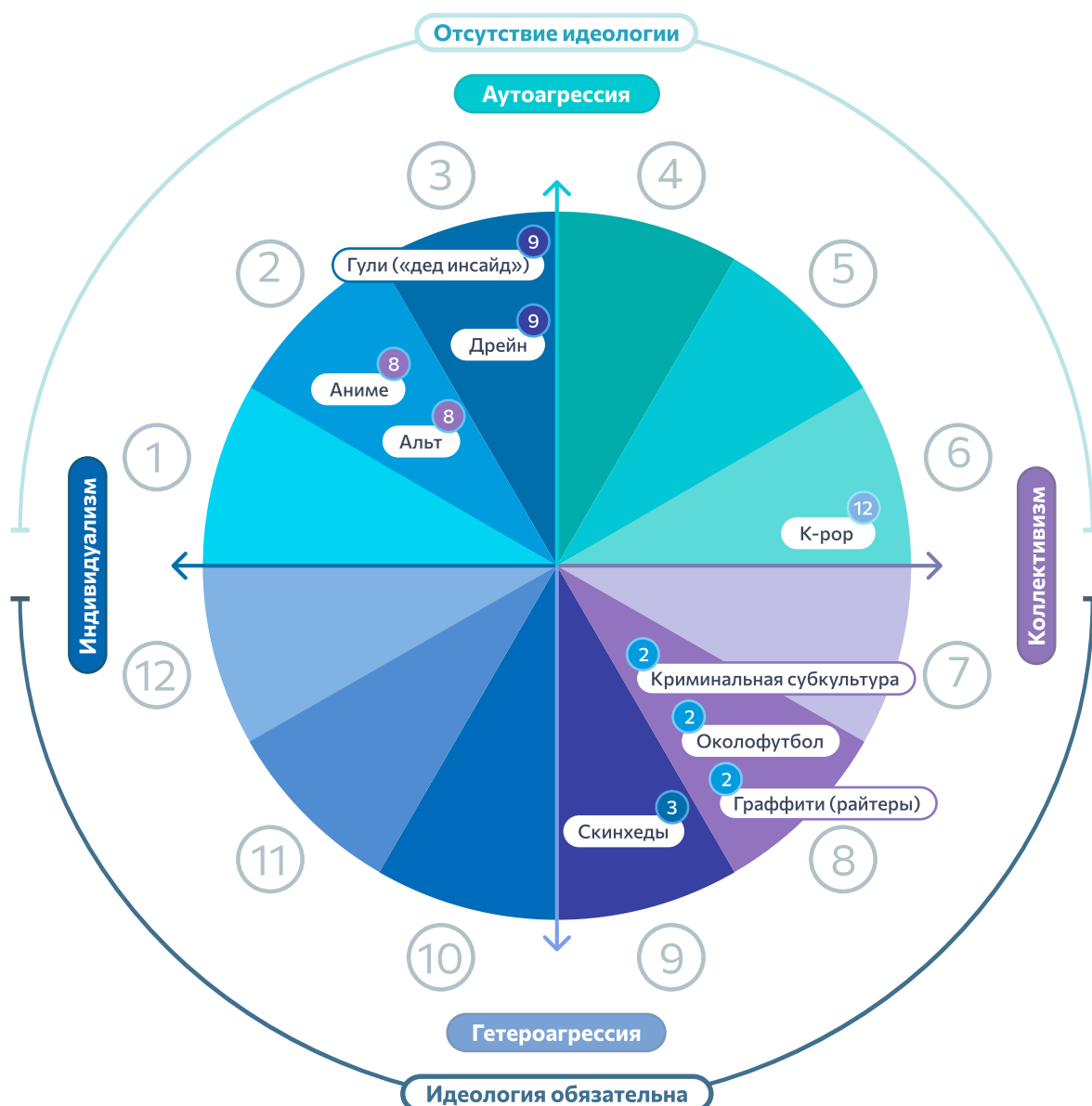
В исследовании АНО «ЦИСМ» «Современные молодежные субкультуры в онлайн-среде» рассматривались молодежные субкультуры с целью:

выявления и сравнения установок

определения особенностей коммуникации

обнаружения возможных оснований конфликта у молодежных субкультур, представленных в онлайн-среде

Конфликтный потенциал был рассмотрен через призму калейдоскопа конфликта субкультур, в котором расположение субкультур зависело от выраженности полярности их векторов (аутоагрессия / гетероагрессия, индивидуализм / коллективизм, отсутствие идеологии / идеология обязательна).



Исследование НЦПТИ

ЦЕЛЬ

социологического исследования НЦПТИ – выявление наиболее распространенных и актуальных субкультур.

В рамках исследования НЦПТИ было опрошено:

7 000 +

учителей и преподавателей
образовательных организаций

33 000 +

обучающихся
Ростовской области

Также в 2024 году были проведены глубинные интервью с представителями восьми субкультур, запущен тематический опросник среди последователей изучаемых субкультур, который позволил подробнее изучить суть и отличительные особенности того или иного движения.

По результатам опроса наиболее популярными и распространенными субкультурами среди молодежи являются следующие:

Аниме

К-поп

Спортивные

Панки

Музыкальные

Также молодые люди приводили примеры субкультур, о которых не знают ни учителя, ни преподаватели:

Оффрики

Металлисты

Нефоры

Фурри

Альт

Андерграунд

Дед инсайд

Таким образом, по результатам социологического исследования были выбраны восемь наиболее популярных у молодежи современных субкультур. В данном информационном пособии они соотнесены с тремя категориями:

нейтральные

нейтральные с высоким риском

деструктивные



НЕЙТРАЛЬНЫЕ СУБКУЛЬТУРЫ

Аниме

К-поп (халлю)

Альт

Субкультура «Аниме» включает в себя разнообразные течения. Особое внимание в настоящее время уделяется течениям **«Гули» («Дед инсайд»)** и **«Дрейн»** в связи с рисками суицидального и самоповреждающего поведения среди их представителей, в информационном пособии они выделены в отдельную категорию.

НЕЙТРАЛЬНЫЕ СУБКУЛЬТУРЫ С ВЫСОКИМ РИСКОМ

Гули (дед инсайд)

Граффити (райтеры)

Дрейн

ДЕСТРУКТИВНЫЕ СУБКУЛЬТУРЫ

Околофутбол (офники, оффники)

Скинхеды

Деструктивные субкультуры несут в себе риски для безопасности личности и общества, пропагандируют противоправные формы и асоциальные модели поведения, формируют отрицательное отношение к закону, негативно влияют на общественные устои, подменяют понимание традиционных ценностей ложными.

Так, некоторые субкультурные движения/течения могут придерживаться **идей** национализма.

Национализм – это идеология, провозглашающая приоритет интересов, культуры, языка и традиций собственной нации над всеми остальными. Национализм может проявляться в разных форматах (в зависимости от подходов к терминологии): от патриотизма до радикальных и экстремистских движений, пропагандирующих национальное превосходство. Так, например, представители субкультуры **«Скинхеды»** придерживаются националистических взглядов.

Не все субкультуры являются деструктивными и придерживаются радикальных идей. Многие из них имеют положительную или нейтральную направленность (связаны с музыкой, стилем одежды или хобби) без проявления деструктивных маркеров.

Перечни террористических и экстремистских организаций, признанных в соответствии с законодательством Российской Федерации, **размещены на сайтах:**

Федеральная
служба безопасности
Российской Федерации
(отсканируйте QR-код
или нажмите на него
для ознакомления)



Министерство юстиции
Российской Федерации
(отсканируйте QR-код
или нажмите на него
для ознакомления)



Некоторые движения и объединения, ранее рассматривавшиеся в контексте деструктивных молодежных субкультур (по мировоззрению, атрибутике, системе ценностей), впоследствии были включены в перечни **запрещенных организаций**, признанных террористическими или экстремистскими в Российской Федерации. Присвоение такого статуса изменяет их правовой характер и влечет иную степень ответственности за участие в их деятельности или распространение связанных с ними материалов.

ЗАПРЕЩЕННЫЕ ДВИЖЕНИЯ И ОРГАНИЗАЦИИ

К запрещенным объединениям относятся:

международное движение «Маньяки Культ Убийц» (другое используемое наименование – «М.К.У.»)²

международное молодежное движение «Колумбайн»³

международное общественное движение ЛГБТ⁴

межрегиональное объединение «Мужское государство»⁵

«Арестантское уголовное единство» («АУЕ»)⁶

При осуществлении профилактической и правоприменительной деятельности в отношении молодежных субкультур необходимо в первую очередь учитывать их правовой статус, включая признание террористическими или экстремистскими организациями. Соответствующие меры должны реализовываться в строгом соответствии с Комплексным планом противодействия идеологии терроризма в Российской Федерации на 2024–2028 годы и Стратегией противодействия экстремизму в Российской Федерации.

² Террористическая организация, запрещена на территории Российской Федерации решением Верховного Суда Российской Федерации от 16.01.2023.

³ Террористическая организация, запрещена на территории Российской Федерации решением Верховного Суда Российской Федерации от 02.02.2022.

⁴ Экстремистская организация, запрещена на территории Российской Федерации решением Верховного Суда Российской Федерации от 30.11.2023.

⁵ Экстремистская организация, запрещена на территории Российской Федерации решением Нижегородского областного суда от 18.10.2021.

⁶ Экстремистская организация, деятельность которой запрещена на территории Российской Федерации решением Верховного Суда Российской Федерации от 17.08.2020.



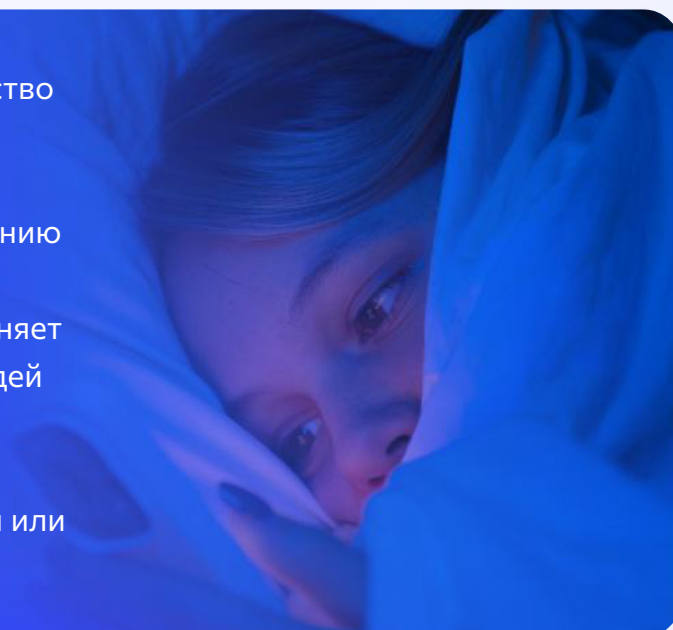
Таким образом, изучение и анализ молодежных субкультур способствует формированию эффективных подходов к работе с молодежью, своевременному выявлению потенциальных угроз и предупреждению правонарушений.

СПЕЦИФИКА СЕТЕВОГО ПРОСТРАНСТВА

С 2010-х годов осуществлялся сдвиг субкультур в онлайн-среду: социальные сети – удобное пространство для самовыражения, коммуникации, вовлечения новых участников в сообщества, трансляции ценностей и моделей поведения.

Вместе с тем доступность общения в Интернете способствовала распространению деструктивных идей и ценностей, негативно воздействующих на детей и молодежь.

Важно понимать, что сетевое пространство служит инструментом распространения идей, а не источником деструктивности. Молодежь наиболее подвержена давлению со стороны агрессивных движений в социальных сетях, однако это не отменяет того факта, что определенная часть людей самостоятельно осуществляет поиск деструктивных сообществ в Интернете, будучи заинтересована криминальными или агрессивными движениями.



01

02

03

Субкультуры

Особенности поведения,
внешние маркеры, риски

СУБКУЛЬТУРА «К-ПОП» (ХАЛЛЮ)

Халлю – феномен, обозначающий волну распространения южнокорейской культуры: от музыки и фильмов до игр и моды. Субкультура «К-поп» («кейпоп») является разновидностью Халлю.

Субкультура «К-поп» основана на музыкальном жанре k-pop (южнокорейский поп).

Представители «К-поп» (кейпоперы):

увлекаются корейской музыкой (BTS, Stray Kids, Blackpink и др.)

повторяют танцевальные движения и выступления любимых исполнителей

подражают стилю одежды и внешнему образу артистов

коллекционируют карточки, постеры и другие атрибуты с изображениями кумиров

интересуются корейской культурой – просматривают дорамы⁷, изучают язык, традиции и особенности быта

Наиболее вероятный
возрастной диапазон

16-30 лет



Основные жизненные установки:

необходимость прилагать усилия для достижения целей

уверенность в том, что любые трудности можно преодолеть

ориентация на получение удовольствия от жизни «здесь и сейчас»

⁷ Фильмы и сериалы разных жанров, произведенные в Южной Корее и некоторых других азиатских странах.

ВНЕШНОСТЬ

Окрашенные в яркие оттенки волосы (часто с сочетанием нескольких цветов), нарядная и броская одежда, «кукольный» макияж, использование цепей, блесток, принтов и аксессуаров с символикой корейских музыкальных групп, подражание внешнему образу айдолов⁸.

Важно отметить, что внешние признаки необходимо рассматривать в сочетании с другими маркерами (поведением, убеждениями, особенностью мировоззрения).

РИСКИ

01

Формирование нереалистичных идеалов внешности. Айдолы нередко становятся эталоном красоты и фигуры. Неспособность соответствовать этим стандартам может приводить к развитию расстройств пищевого поведения, дисморфофобии⁹, склонности к самоповреждениям и чрезмерному увлечению пластической хирургией.

02

Фанатизм. Чрезмерная вовлеченность в жизнь кумиров может выражаться в stalking¹⁰, травле, групповых конфликтах с фанатами других артистов. В отдельных случаях подростки могут копировать деструктивные модели поведения айдолов. Однако такие ситуации редки, поскольку большинство исполнителей тщательно контролируют свой публичный имидж.

У субкультуры отсутствует деструктивная идеология. Представители субкультуры:

склонны к творческой деятельности и самовыражению

демонстрируют уважительное отношение к представителям разных народов и национальностей

стремятся к изучению иностранной культуры и языков, расширению кругозора и саморазвитию

Представители субкультуры «К-поп» могут становиться жертвами травли как со стороны сверстников, так и со стороны поклонников других музыкальных групп.

⁸ Артисты, исполняющие музыку в жанре k-pop.

⁹ Дисморфофобия – психическое расстройство, при котором человек чрезмерно обеспокоен незначительным дефектом и (или) особенностью своего тела.

¹⁰ Сталкинг – форма навязчивого или нежелательного преследования одного человека другим, проявляющаяся как в реальном мире, так и в онлайн-пространстве.



СУБКУЛЬТУРА «АНИМЕ»

Субкультура объединяет поклонников японской анимации (аниме), японских комиксов (манга), японских компьютерных игр и поп-музыки.

Сообщество имеет множество различных течений, каждое из которых посвящено:

аниме

манге

играм

поп-исполнителям

Представители субкультуры часто перевоплощаются в любимых персонажей, создавая и демонстрируя собственные имиджевые образы (косплеи) в Интернете и в ходе тематических офлайн-мероприятий.

Некоторые участники подражают героям и в повседневной жизни, копируя их стиль одежды и поведения. Кроме того, представители данной субкультуры нередко изучают японский язык, чтобы смотреть анимационные фильмы и читать контент в оригинале.

Наиболее вероятный
возрастной диапазон

15-35 лет



Основные ценностные ориентации и особенности мировосприятия:

стремление к самореализации

мотивация к личностному развитию

вера в добро и справедливость

склонность к рефлексии и размышлениям о смысле жизни

ВНЕШНОСТЬ

Волосы часто окрашены в яркие или неестественные цвета.

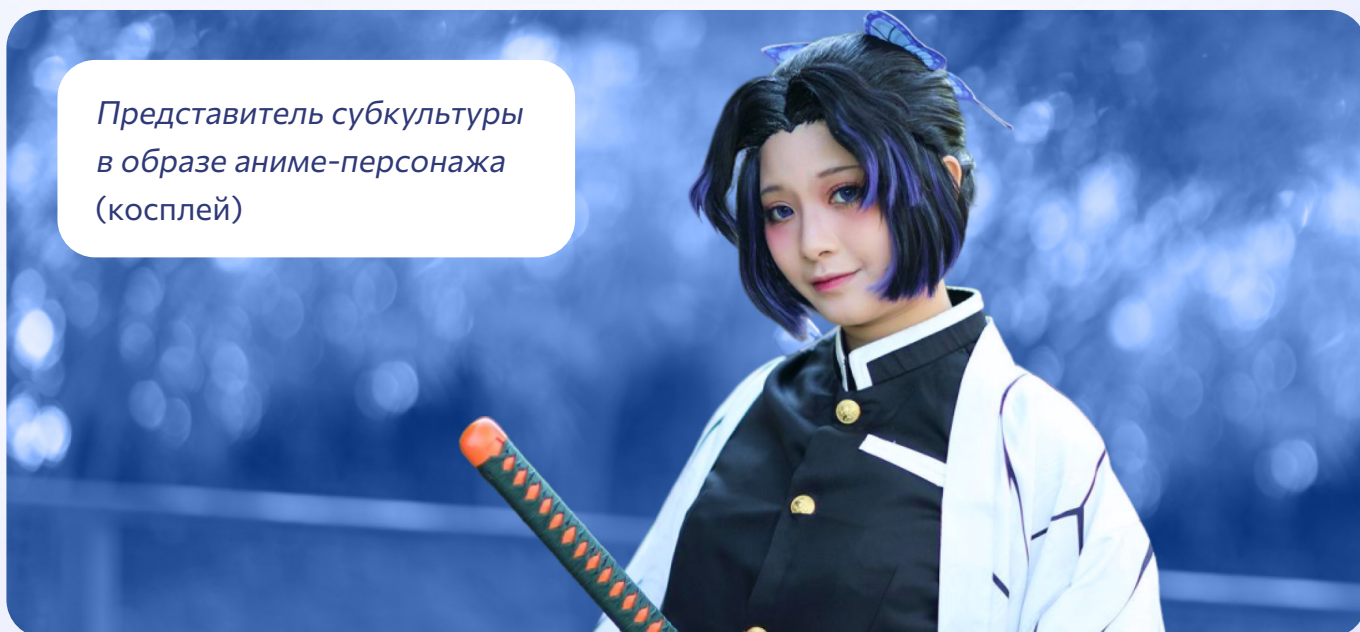
Предпочитают:

одежду с изображениями персонажей японской культуры

тематические аксессуары

Важно отметить, что внешние признаки необходимо рассматривать в сочетании с другими маркерами (поведением, убеждениями, особенностью мировоззрения).

*Представитель субкультуры
в образе аниме-персонажа
(косплей)*



РИСКИ

Субкультура не относится к деструктивным, ее представители, как правило, придерживаются социально приемлемых норм поведения и не представляют угрозы для общества. В то же время существуют риски для представителей субкультуры:

01

В отдельных случаях участники аниме-сообщества могут становиться объектами травли или провокаций со стороны сверстников.

02

Следует учитывать, что часть аниме-продукции содержит сцены насилия и агрессии. Поэтому важно обращать внимание на то, какой именно контент интересует подростка, и при необходимости проводить профилактическую беседу.

03

Существуют аниме-произведения, содержащие сцены насилия и агрессивного поведения, которые нередко приобретают популярность среди подростков, несмотря на установленный возрастной ценз «18+». Ниже приведен перечень таких произведений, где представлены деструктивные формы поведения и сцены жестокости.



«Берсерк»

18+

«Эльфийская
песнь»

18+

«Когда плачут
цикады»

18+



«Иная»

18+

«Вечеринка
мертвых»

18+



«Кровь-С»

18+

«Плакса дьявол»
или «Человек -
дьявол: Плакса»

18+



«Ганс»

18+



«Токийский гуль»

18+

«Дневник
будущего»

18+

СУБКУЛЬТУРА «АЛЬТ»

Название происходит от англ. **alternative** – альтернативный («не такой как все», «нестандартный»). Распространению субкультуры способствовала социальная сеть «ТикТок» в 2020–2021 гг.

Основа субкультуры – **протест против массовости и однообразия**, стремление подчеркнуть собственную уникальность и отличаться от общепринятых стандартов.

Представители движения (альты, альтушки) считают себя «не такими, как все», отвергают традиционные нормы внешности и поведения, **выражают индивидуальность через:**

нестандартные, эксцентричные и яркие образы

специфические увлечения
и музыкальные предпочтения

демонстративное или
провокационное поведение

Мировосприятие представителей субкультуры часто сопровождается ощущением **отчуждения и непонимания со стороны общества и взрослых**. Остальных людей они нередко воспринимают как скучных и поверхностных. Для некоторых характерен **интерес к мрачной эстетике и теме смерти**, что проявляется в символике и визуальных образах, но не всегда связано с деструктивными намерениями.

Наиболее вероятный
возрастной диапазон

15-25 лет



ВНЕШНОСТЬ

Нестандартный внешний вид для представителей субкультуры является способом выразить свои альтернативные взгляды и продемонстрировать индивидуальность. Характерны несочетаемые элементы одежды, необычные стилистические решения, яркие, контрастные и эксцентричные образы, несущие посыл:

«Я не подчиняюсь правилам»

«Я не такой(-ая), как все»

Представители субкультуры нередко совмещают элементы и символику разных направлений – **эмо, панки, готы**.

01 Основа гардероба – одежда преимущественно темных тонов с яркими акцентами.

02 Характерные элементы одежды:

объемные вещи – толстовки и футболки оверсайз

свободные брюки

массивные грубые ботинки

дополненные яркими цветовыми акцентами или аксессуарами.

03 Аксессуары.

Отличительной чертой образа является большое количество аксессуаров. Используются:

ремни ярких цветов

черные нарукавники из сетки

многослойные цепочки

браслеты из кожи и металла

Часто присутствуют элементы со шипами и заклепками.

04 Макияж.

Характерен яркий, броский стиль. Используются:

широкие стрелки

тени темных, красных или розовых оттенков

накладные «кукольные» ресницы

05 Дополнительные элементы образа:

Характерен яркий, броский стиль. Используются:

маникюр выполняется в ярких или неоновых цветах, часто с длинными и заостренными ногтями

цвет волос преимущественно черный либо яркий и необычный — от нежно-розового до кислотно-оранжевого

Важно отметить, что внешние признаки необходимо рассматривать в сочетании с другими маркерами (поведением, убеждениями, особенностью мировоззрения).

РИСКИ

01

Субкультура «альт» не носит деструктивного характера, ее представители, как правило, не представляют опасности для себя и окружающих.

02

Из-за необычного внешнего вида и стремления противопоставить себя обществу подростки могут становиться объектами травли и провокаций со стороны сверстников.

03

У отдельных представителей, испытывающих чувство одиночества и непонимания со стороны окружающих, могут проявляться признаки эмоционального неблагополучия, что требует внимания со стороны взрослых и специалистов системы профилактики. Однако подобные трудности характерны и для других подростков, находящихся в кризисном состоянии.



СУБКУЛЬТУРА «ГРАФФИТИ» (РАЙТЕРЫ)

Основная идея и мировоззрение представителей субкультуры связаны с **самовыражением личности через уличное искусство.**

Основным занятием является нанесение надписей и рисунков аэрозольной краской на:

стены зданий

ограждения

гаражи

вагоны поездов

Сегодня субкультура граффити во многих случаях превратилась в признанную форму уличного искусства.

Во многих городах проводятся фестивали, где райтеры **легально оформляют:**

стены заводов

фасады домов

бетонные ограждения

создавая художественные композиции и социальную рекламу.



Наиболее вероятный
возрастной диапазон

16-35 лет

ВНЕШНОСТЬ

Одежда представителей субкультуры **неспецифична** и подбирается в первую очередь по удобству. Чаще всего это:

свободные футболки

толстовки

джинсы

широкие штаны или шорты

кроссовки

кепки

рубашки

Для субкультуры характерны **анонимность и скрытность**.

Райтеры (авторы граффити) нередко закрывают лицо повязками, шарфами, респираторами или балаклавами – как для защиты от краски, так и для сохранения конфиденциальности.

Важно отметить, что внешние признаки необходимо рассматривать в сочетании с другими маркерами (поведением, убеждениями, особенностью мировоззрения).

РИСКИ

Субкультура граффити не относится к деструктивным и в целом не представляет угрозы для общества. Ее представители, как правило, воспринимают граффити как форму самовыражения и художественного творчества. Тем не менее отдельные риски связаны с особенностями уличной среды и характером взаимодействия с обществом.

01

Несогласованное нанесение изображений на:

стены зданий

транспорт

памятники

и другие объекты может рассматриваться как акт вандализма или хулиганства и повлечь юридическую ответственность.

02

Использование радикальной символики может исходить не от представителей субкультуры, а от посторонних лиц, использующих граффити в целях пропаганды. Это создает ложное впечатление о деструктивности граффити-сообщества.

03

Физические риски связаны с особенностями деятельности: работа с аэрозольной краской без средств защиты, а также нанесение изображений на высоте или вблизи транспортных путей могут привести к травмам и отравлениям.



СУБКУЛЬТУРА «ГУЛИ» («ДЕД ИНСАЙД»)

Субкультура «Гули» («дед инсайд») представляет собой одно из направлений аниме-сообщества.

«Гули» возникли под влиянием:

аниме
«Токийский гуль»

популярной компьютерной
игры Dota 2

Молодые люди, относящие себя к данной субкультуре, нередко:



отождествляют себя с главным героем аниме
«Токийский гуль»



ориентируются на образ популярного
стримера ALOHADANCE

В повседневной жизни представители субкультуры, как правило, демонстрируют **спокойствие и эмоциональную отстраненность**.

Существует также **крайняя форма данного течения** – участники, называющие себя «дед инсайд», для которых характерны высокая социальная изоляция, чувство одиночества и выраженная апатия.

Среди характерных выражений, используемых внутри сообщества, встречаются:

ZXC¹¹

1000 – 7¹²

Дед инсайд¹³

Наиболее вероятный
возрастной диапазон

10-25 лет

¹¹ «ZXC» – сочетание клавиш в игре Dota 2.

¹² «1000 – 7» – математический пример из аниме «Токийский гуль».

¹³ «Дед инсайд» (от англ. dead inside) – «мертвый внутри», отражает состояние эмоционального опустошения.



ВНЕШНИЙ ОБРАЗ

Для представителей субкультуры характерна одежда преимущественно черно-белых тонов, символизирующая сдержанность и внутреннюю отстраненность.

Остальные элементы стиля – неспецифичны и подбираются индивидуально.

Волосы часто окрашены в черный, белый или пепельный цвет, нередко присутствует длинная челка, частично закрывающая глаза.

Важно отметить, что внешние признаки необходимо рассматривать в сочетании с другими маркерами (поведением, убеждениями, особенностью мировоззрения).

РИСКИ

Субкультура не является деструктивной и не несет непосредственной угрозы для общества. Однако сочетание характерных особенностей мировосприятия, эмоционального состояния и образа жизни ее представителей может быть связано с определенными психологическими рисками.

Из-за чувства одиночества, социальной изоляции, эмоциональной отстраненности и утраты интереса к жизни некоторые подростки могут проявлять склонность к деструктивным формам поведения, включая:

суицидальные мысли, намерения
или попытки

самоповреждающее
поведение

СУБКУЛЬТУРА «ДРЕЙН»

Субкультура «Дрейн» представляет собой одно из направлений аниме-сообщества.

Дрейнеры выражают чувства подавленности, одиночества, неразделенной любви и внутренней безысходности.

Начало движению положило творчество шведской музыкальной группы **Drain Gang** (сокращенно – Drain), чье творчество отражает **меланхоличное и пессимистичное настроение.**

Неофициальным девизом субкультуры стала фраза:

«В наушниках Drain –
на душе pain»

выражающая состояние грусти
и эмоциональной опустошенности.

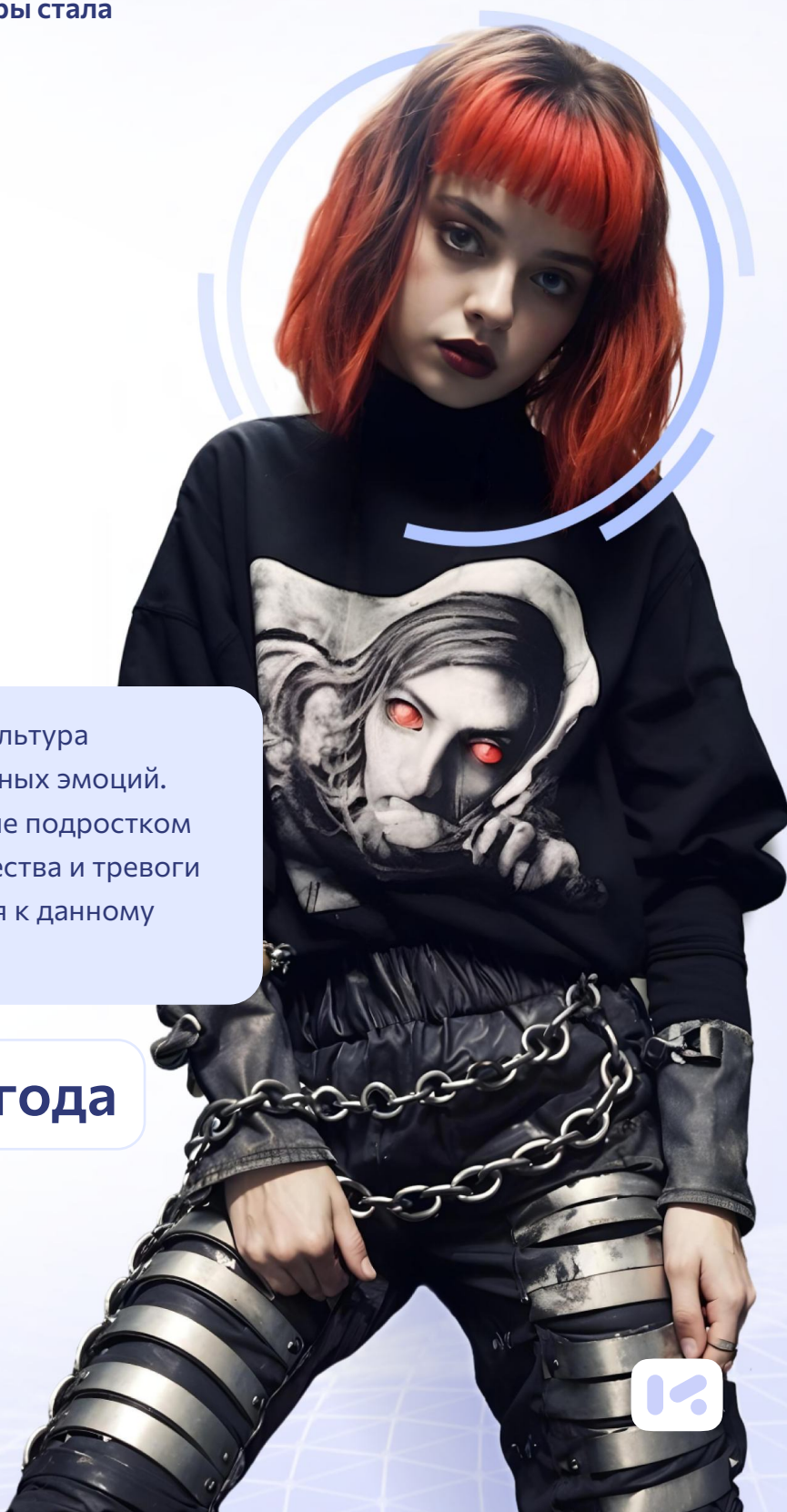
Субкультура включает элементы
направлений **готов** и **эмо**.

Для дрейнеров характерны **мрачное
восприятие действительности,
пессимистичное настроение,
замкнутость, эмоциональная
отстраненность и чувство
усталости от жизни.**

Важно отметить, что сама субкультура
не является источником негативных эмоций.
Напротив, именно переживаемые подростком
чувства подавленности, одиночества и тревоги
становятся причиной обращения к данному
субкультурному направлению.

**Наиболее вероятный
возрастной диапазон**

8-23 года



К субкультуре дрейнеров чаще относят себя подростки и молодые люди, **сталкивающиеся с трудностями взросления:**

конфликтами в школе или семье

непониманием со стороны взрослых

ощущением собственной ненужности

утратой поддержки

Представители субкультуры обращаются к данному движению, стремясь:

выразить свои чувства грусти и внутренней опустошенности

найти единомышленников

Дрейнеры часто **делятся между собой переживаниями и обсуждают трудности**, воспринимая общение внутри сообщества как способ **эмоциональной поддержки и взаимопонимания**.

Многие увлекаются просмотром аниме и компьютерными играми, которые занимают значительную часть их времени.

ВНЕШНОСТЬ

Для представителей субкультуры характерен **мрачный, сдержанный образ**. Основу гардероба составляет **черная одежда**:

вещи свободного кроя

оверсайз-футболки

мешковатые худи

многослойные комбинации

Аксессуары во многом восходят к готической эстетике:

цепи

чокеры

браслеты

серебряные цепочки

медальоны

принты с готическими символами

Прическа и макияж:

01 Девушки

Предпочитают **черный цвет волос**, короткие стрижки с открытой шеей и **темный макияж**.

02 Парни

Часто отращивают волосы до плеч и также окрашивают их в черный цвет.

Важно отметить, что внешние признаки необходимо рассматривать в сочетании с другими маркерами (поведением, убеждениями, особенностью мировоззрения).



РИСКИ

01

Субкультура дрейнеров не является деструктивной и не представляет непосредственной угрозы для общества. Однако **подростки и молодые люди, испытывающие:**

сильные эмоциональные переживания

одиночество

чувство безысходности

могут воспринимать это движение как пространство, где их понимают.

02

Попадая в сообщество людей с похожим состоянием, **ребенок оказывается в среде, где негативные эмоции усиливаются за счет постоянного обсуждения тем:**

грусти

апатии

утраты смысла

что формирует ощущение, будто подобные чувства присущи всем и являются нормой.

03

Такое **замкнутое информационное пространство** повышает риск:

углубления пессимистических настроений

возникновения самоповреждающего и суицидального поведения

вовлечения в девиантные и деструктивные интернет-сообщества

где подобные состояния могут использоваться для манипулирования участниками.



СУБКУЛЬТУРА «АУЕ»¹⁴

Расшифровка: Арестантское уголовное единство / Арестантский уклад един / Арестантское уркаганское единство.

Изначально термин «АУЕ» обозначал принадлежность к криминальной тюремной субкультуре, распространенной в среде осужденных и лиц, находящихся в местах лишения свободы.

Движение «Арестантское уголовное единство» (АУЕ) решением Верховного Суда Российской Федерации от 17 августа 2020 года по иску Генерального прокурора Российской Федерации признано экстремистской организацией, а ее деятельность запрещена на территории России.

Согласно решению **Верховного Суда Российской Федерации** к основным идеологическим установкам движения, признанного экстремистским, относятся:

отрицание принципов верховенства права и законности

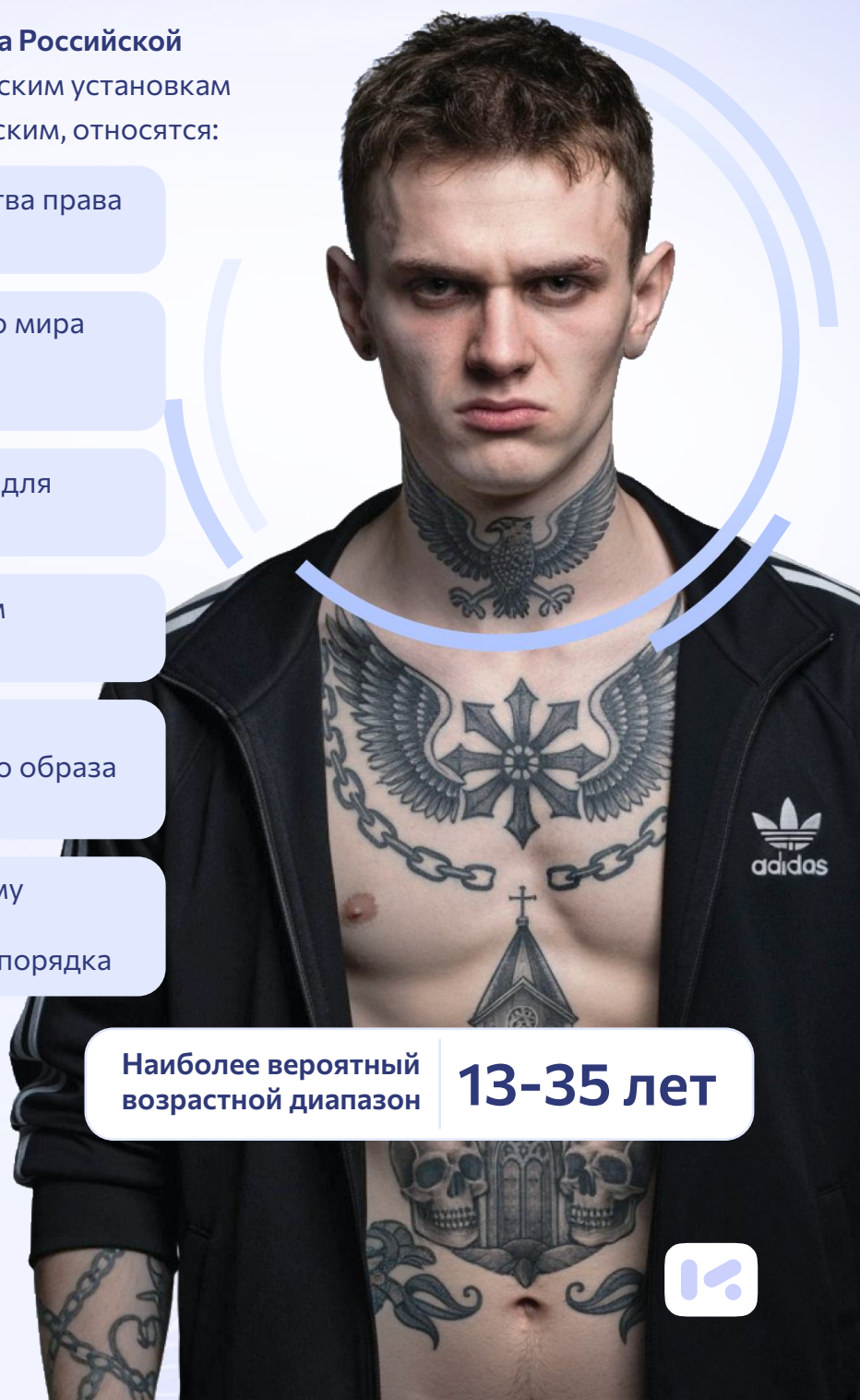
противопоставление преступного мира органам государственной власти и правопорядка

оправдание применения насилия для достижения целей

навязывание криминальных норм поведения и образа мышления

формирование представлений о привлекательности преступного образа жизни

подстрекательство к враждебному и агрессивному отношению к представителям власти и правопорядка



Наиболее вероятный
возрастной диапазон

13-35 лет

¹⁴ Экстремистская организация, деятельность которой запрещена на территории Российской Федерации решением Верховного Суда Российской Федерации от 17.08.2020.



В 2016–2017 годах средства массовой информации активно освещали обстановку в Забайкальском крае и ряде других регионов России, в том числе случаи, связанные с деятельностью движения «АУЕ»¹⁵. Информационный резонанс способствовал росту интереса к данной субкультуре со стороны детей и молодежи, что привело к расширению ее влияния.

Значительную роль в вовлечении несовершеннолетних сыграло **распространение материалов в социальных сетях и интернет-сообществах**, где идеология движения преподносилась в упрощенной и романтизированной форме.

В настоящее время многие подростки, вовлекаемые в подобные сообщества, **не осознают возможных правовых последствий** своих действий и **не понимают реального характера и происхождения идеологии**, ограничиваясь поверхностными представлениями о «престижности» противоправного поведения.

Для части молодых людей, относящих себя к субкультуре «АУЕ», участие в ней становится **способом самоутверждения, попыткой повысить статус среди сверстников и удовлетворить потребность в принадлежности к группе**.

Важно учитывать, что идеология движения «АУЕ» основана на отрицании правопорядка и законности.

Для участников субкультуры характерно:

негативное отношение к представителям правоохранительных органов и к лицам, не разделяющим их взгляды

отрицание норм права и государственной власти

пропаганда ценностей и установок преступной среды

поощрение антиобщественного поведения и совершения правонарушений

стремление противопоставить нормы криминальной среды законным общественным институтам

наличие жесткой внутренней иерархии с системой подчинения и распределения ролей

¹⁵ Экстремистская организация, деятельность которой запрещена на территории Российской Федерации решением Верховного Суда Российской Федерации от 17.08.2020.



ВНЕШНИЙ ОБРАЗ

Для представителей движения характерен **повседневный уличный стиль, преимущественно спортивная одежда.**

Наиболее типичные элементы:

короткие стрижки у юношей

использование жаргонизмов и атрибутики с символикой, связанной с тюремной тематикой (надписи, татуировки, граффити с соответствующими лозунгами)

стремление копировать манеру поведения и речь представителей уголовной среды (агрессивная жестикуляция, демонстрация «уличных» поз и обращений)

Важно отметить, что внешние признаки необходимо рассматривать в сочетании с другими маркерами (поведением, убеждениями, особенностью мировоззрения).

РИСКИ

01

Вовлечение несовершеннолетних в противоправную деятельность под влиянием идеологии, отвергающей закон и прославляющей криминальное поведение.

02

Насильственные и корыстные преступления (нападения, грабежи, вымогательство), а также **незаконные сборы денежных средств.**

03

Киберпреступность как современный канал противоправной активности:

мошеннические схемы

фишинг

взломы

распространение противоправного контента

04

Распространение экстремистских материалов, пропаганда ксенофобии и ненависти к социальным группам, включая представителей органов власти и правоохранительных органов.

05

Групповое давление и иерархическое подчинение, повышающие риск принуждения к противоправным действиям и сокрытию преступлений.

06

Правовые последствия для несовершеннолетних: привлечение к ответственности за участие в деятельности экстремистской организации.

07

Риск виктимизации самих подростков (становятся целями втягивания, использования и насилия со стороны более старших участников).



СУБКУЛЬТУРА «ОКОЛОФУТБОЛ»

За время своего существования субкультура прошла разные этапы становления и трансформации. **Сегодня ее основу составляют подражатели первоначальным околофутбольным фанатам**, перенявшие внешние атрибуты и манеру поведения.

Изначальная концепция субкультуры

Субкультура футбольных фанатов-хулиганов (так называемых «офников») **формировалась вокруг поддержки конкретного спортивного клуба**. Во время матчей участники активно выражали поддержку своей команде, а после игр участвовали в заранее организованных столкновениях с болельщиками соперников.

Представителей движения объединяли:

общие ценности

знание истории команды

единый стиль одежды

Каждый элемент атрибутики имел **символическое значение**, и новичков проверяли на знание этих смыслов перед принятием в группу («Поясни за шмот» или «За что стоишь?»).

Многие участники дополнительно занимались **единоборствами**, чтобы быть физически готовы к возможным конфликтам.

Наиболее вероятный
возрастной диапазон

12-30 лет



Современное состояние субкультуры

За годы существования околофутбольное движение в России прошло значительную трансформацию. Первоначально оно было связано с фанатской культурой, основанной на поддержке конкретных футбольных клубов, сохранении традиций и идентичности болельщиков. **Однако со временем значительная часть участников утратила спортивную направленность, сохранив лишь внешний стиль и агрессивную модель поведения.**

Современная околофутбольная среда нередко пересекается с проявлениями экстремизма и национализма. В отдельных группах наблюдается интерес к идеям неоязычества, что используется для оправдания насилия и разделения на «своих» и «чужих». Для ряда участников футбол становится лишь формальным поводом для выражения агрессии и группового противостояния.

ВНЕШНИЙ ОБРАЗ

Для представителей околофутбольной среды характерен **спортивный стиль одежды, сочетающий элементы повседневного и уличного направлений**. Чаще всего это:

спортивные костюмы

ветровки

худи

куртки

кроссовки

Для представителей субкультуры характерны **короткие стрижки** или **полностью выбритая голова**.

Во время массовых мероприятий участники могут использовать:

маски

повязки или балаклавы

для сокрытия лица.

Важно отметить, что внешние признаки необходимо рассматривать в сочетании с другими маркерами (поведением, убеждениями, особенностью мировоззрения).

РИСКИ

01

Формирование агрессивных моделей поведения и восприятие насилия как допустимого способа самоутверждения, включая конфликты с другими группами и представителями власти.



02

Распространение радикальных, в том числе националистических взглядов, способствующих формированию установок на враждебность и противопоставление себя обществу.

03

Использование неоязыческой идеологии отдельными группами в искаженном виде – для оправдания насилия и культа силы.

04

Вовлечение несовершеннолетних в противоправные действия.

05

Использование субкультуры как прикрытия противоправных действий.



СУБКУЛЬТУРА «СКИНХЕДЫ»

Субкультура скинхедов сформировалась как молодежное движение, объединенное идеями силы, дисциплины и принадлежности к «рабочему классу». Со временем в ее основе закрепились установки на противопоставление себя другим социальным и этническим группам. В современной среде скинхедов преобладают ультраправые, националистические и ксенофобские взгляды, что обуславливает ее агрессивный характер.

В основе идеологии радикальных скинхедов лежит представление о необходимости «защиты» национальной идентичности и культурной целостности.

Эти установки нередко выражаются в форме ксенофобии и агрессивного неприятия представителей иных расовых, этнических или социальных групп, а также людей с отличным мировоззрением.

Кроме того, среди части скинхедов распространено отрицательное отношение к государственным институтам и представителям власти.

Наиболее вероятный
возрастной диапазон

13-30 лет



ВНЕШНОСТЬ

короткая стрижка или полностью выбритая голова

кожаные или армейские ботинки на толстой подошве

джинсы или брюки прямого кроя, нередко с подвернутыми штанинами

подтяжки, закрепленные поверх одежды

куртки-бомберы, ветровки или куртки военного образца

одежда преимущественно черных, синих или камуфляжных оттенков

У ряда представителей встречаются:

татуировки

нательные надписи и символы

отражающие принадлежность к определенной группе или идеологическому направлению.

Наиболее распространены изображения:

цифр

рунических знаков

аббревиатур

используемых в радикальной среде.

Важно отметить, что внешние признаки необходимо рассматривать в сочетании с другими маркерами (поведением, убеждениями, особенностью мировоззрения).

РИСКИ

01

Совершение насильственных правонарушений на почве национальной, расовой или идеологической ненависти.

02

Распространение запрещенной символики, связанной с неонацистскими и ультраправыми движениями.

03

Участие в экстремистских сообществах и организациях, деятельность которых запрещена на территории Российской Федерации.

04

Вовлечение несовершеннолетних в противоправную деятельность.

05

Формирование агрессивных моделей поведения и восприятие насилия как допустимого способа самоутверждения.

06

Использование миграционной тематики для оправдания агрессии и формирования негативного отношения к представителям других национальностей.



02

03

Реализация комплекса профилактических мер

04

РЕАЛИЗАЦИЯ КОМПЛЕКСА ПРОФИЛАКТИЧЕСКИХ МЕР

01 ИЗБЕГАНИЕ СТИГМАТИЗАЦИИ ПРЕДСТАВИТЕЛЕЙ СУБКУЛЬТУР

При планировании профилактических мер, направленных на предупреждение вовлечения детей и молодежи в противоправную деятельность, связанную с различными субкультурами, важно помнить, что в подростковом возрасте (11–17 лет¹⁶) происходит ряд физиологических и психологических трансформаций. Данный период является основополагающим в формировании личности. В возрасте до 30 лет завершается формирование защитных механизмов, процессов самоопределения, осознания собственной социальной принадлежности, а также личностной, социальной и профессиональной идентичности и системы ценностных ориентиров.

В указанный период на формирование и усвоение девиантных форм поведения оказывает влияние совокупность личностных, психологических и социальных факторов. В связи с этим особое значение в профилактике девиантного поведения приобретает характер формирования ценностных ориентиров, социального окружения и самосознания личности.

Принадлежность детей и молодежи к субкультурным сообществам нередко обусловлена стремлением к самореализации, удовлетворению потребности в общении и поиску идентичности. Однако при наличии признаков психологического неблагополучия, различных форм девиантного поведения или нахождения в эмоционально сложной ситуации, сопряженной с трудностями адаптации, возрастает вероятность вовлечения в деструктивные практики.

Следует учитывать, что не все субкультуры являются деструктивными. Значительная их часть носит нейтральный или позитивный характер, поскольку связаны с музыкальными предпочтениями, стилем одежды или увлечениями и не содержат признаков деструктивности.



¹⁶ Эльконин Д.Б. Избранные психологические труды. / Под ред. В.В. Давыдова, В.П. Зинченко. М.: Педагогика, 1989. 560 с.



Например, такие субкультурные направления, как **«Аниме»** и **«К-поп»**, не обладают изначально деструктивным потенциалом. Они представляют собой формы культурного самовыражения и могут выполнять ряд положительных функций:

способствовать социализации через включенность в сообщества по интересам

поддерживать развитие творческого потенциала и креативного мышления

расширять кругозор посредством знакомства с культурой других стран и изучения иностранных языков

формировать коммуникативные навыки и чувство принадлежности к группе

поддерживать самореализацию в сфере художественного творчества

Важно не стигматизировать участников таких субкультур. Люди, увлекающиеся аниме или к-поп, могут быть подвержены необоснованной критике и насмешкам, что может привести к социально-психологической дезадаптации, травле и другим психологическим проблемам.

Необходимо стремиться к пониманию и принятию различных форм культурного самовыражения, а также к конструктивной поддержке представителей соответствующих субкультурных сообществ.

В то же время важно учитывать, что аниме – это не единый жанр, а широкий спектр направлений, и часть произведений не адресована детской или подростковой аудитории. Тематика отдельных произведений может включать романтические отношения, психические расстройства, насилие, криминальные конфликты, а также фантастические сюжеты со сценами жестокости и убийств. Воздействие аниме на несовершеннолетних определяется жанровыми особенностями и смысловым содержанием конкретного произведения. Поэтому при работе с подростками следует обращать внимание не только на сам факт интереса к аниме, но и на характер просматриваемого контента (темы, наличие сцен насилия и пр.).



02 ФОРМИРОВАНИЕ ИДЕНТИЧНОСТИ НА ОСНОВЕ РОССИЙСКИХ ТРАДИЦИОННЫХ ДУХОВНО-НРАВСТВЕННЫХ ЦЕННОСТЕЙ

В целях профилактики вовлечения обучающихся в деструктивные субкультуры необходимо активно привлекать их к деятельности, способствующей укреплению российских традиционных духовно-нравственных ценностей: патриотизма, нравственного идеала, гуманизма, милосердия, справедливости, коллективизма, взаимопомощи, взаимоуважения и единства народов России.

Особую эффективность в данном направлении демонстрируют формы активности, соответствующие интересам молодежи:

спортивные

творческие

добровольческие (волонтерские)

Такие мероприятия обеспечивают безопасные и социально одобряемые способы самореализации, формируют чувство принадлежности к позитивному сообществу и укрепляют личностные ориентиры.

Дополнительно важным направлением профилактической работы является развитие у обучающихся навыков критического мышления, устойчивости к манипулятивному воздействию, а также формирование моделей безопасного поведения в цифровой среде.

Также необходимо повышать уровень доверия подростков к специалистам системы профилактики безнадзорности и правонарушений несовершеннолетних, а также к педагогам, психологам и наставникам в образовательных организациях. Это создает условия, при которых в кризисной ситуации подросток обращается за помощью к значимому взрослому, а не прибегает к деструктивным стратегиям поведения.

03 ВЗАИМОДЕЙСТВИЕ СО СПЕЦИАЛИСТАМИ, ОСУЩЕСТВЛЯЮЩИМИ ПРОФИЛАКТИЧЕСКУЮ ДЕЯТЕЛЬНОСТЬ

Профилактика деструктивного поведения – межведомственная задача. Для обеспечения комплексного и согласованного сопровождения обучающихся при планировании и реализации профилактических мероприятий **рекомендуется привлекать специалистов:**

комиссий по делам несовершеннолетних и защите их прав (КДН и ЗП)

органов социальной защиты населения



органов опеки и попечительства

органов по делам молодежи

органов управления здравоохранением

органов службы занятости

органов внутренних дел

учреждений уголовно-исполнительной системы

социально ориентированных НКО, чья уставная деятельность связана с профилактикой рисков у детей и молодежи

Так, с привлечением органов молодежной политики возможно включение несовершеннолетних в социально значимую и патриотическую деятельность. Специалисты системы здравоохранения способны формировать устойчивые навыки здорового образа жизни. Психологи учреждений социальной защиты могут оказывать квалифицированную психологическую помощь и вести информационно-просветительскую работу профилактической направленности. Органы труда и социальной защиты – содействовать трудоустройству подростков.

Положительное влияние на формирование конструктивных поведенческих установок оказывает участие подростков в профильных сменах профилактической и военно-патриотической направленности в детских оздоровительных и профильных лагерях, а также в конкурсных проектах, направленных на их разностороннее развитие, профориентацию и общественную активность.

При налаживании сотрудничества с НКО необходимо учитывать их юридический статус. Перед взаимодействием с НКО необходимо убедиться, что организация не включена в перечень иностранных и международных организаций, деятельность которых признана нежелательной на территории Российской Федерации.



Отсканируйте QR-код
или нажмите на него
для ознакомления



04 ИНТЕГРАЦИЯ ПРОФИЛАКТИЧЕСКОГО КОМПОНЕНТА В УЧЕБНЫЙ ПРОЦЕСС

Современная образовательная среда не только выполняет функцию передачи знаний, но и играет ключевую роль в формировании устойчивой и социально ответственной личности. В условиях, когда подростки сталкиваются с агрессивным информационным потоком, подменой ценностей и идеологическим давлением, именно учитель остается одним из немногих значимых взрослых, способных аккуратно задать ориентиры.

Регулярное обращение к базовым человеческим ценностям – жизни, здоровью, уважению, безопасности, свободе выбора и ответственности – в повседневной образовательной практике снижает риск формирования у обучающихся склонности к деструктивным и радикальным формам поведения.

Профилактическая составляющая может органично интегрироваться в содержание учебных дисциплин и формы педагогического взаимодействия.

Примеры включения:

На уроках истории	Обсуждение социальных и политических идеологий, их влияния на общество и возможные последствия радикализации
На уроках литературы	Анализ тем выбора, внутренней борьбы, человеческого достоинства и моральной ответственности
На уроках биологии	Изучение основ психоэмоционального здоровья, влияния стресса и групповой динамики на поведение
На уроках информатики	Обсуждение аспектов медиаграмотности, информационной безопасности, распознавания манипулятивного контента и дезинформации



РЕКОМЕНДАЦИИ ПО ВНЕДРЕНИЮ ПРОФИЛАКТИКИ В ОБРАЗОВАТЕЛЬНЫЙ ПРОЦЕСС

01

Использование жизненных кейсов и ситуаций, близких подросткам, в которых рассматриваются проявления различных ценностей в практическом контексте.

02

Применение открытых вопросов, побуждающих к размышлению:
«Как бы вы поступили в подобной ситуации?»
«Что бы вы посоветовали другу, оказавшемуся в сложной или опасной ситуации?»
«Почему некоторые выбирают путь разрушения, а другие – путь созидания?»
«Что делает человека уязвимым?»

03

Организация дискуссий и анализа ситуаций из школьной жизни, направленных на выявление причинно-следственных связей, обсуждение возможных рисков и последствий, выработку безопасных стратегий поведения.

Следует учитывать, что преподаватель уже оказывает профилактическое влияние посредством собственного стиля общения, реакции на проблемные темы, а также за счет норм и границ, которые он устанавливает в процессе взаимодействия с обучающимися. Это не требует специальной профессиональной подготовки, но предполагает наличие эмпатии, педагогической внимательности и базового понимания актуальных рисков, распространенных в молодежной среде.

05 ПРОФИЛАКТИКА БЕЗ РИСКА ПРОПАГАНДЫ ДЕСТРУКТИВНЫХ МОДЕЛЕЙ ПОВЕДЕНИЯ

Е

сли профилактическая работа воспринимается как навязывание, агитация или используется в качестве устрашения, то она перестает работать, потому что может вызывать отторжение, сопротивление и даже обратный эффект. Чтобы профилактика действительно имела успех, важно вести ее не как пропаганду, а как диалог.



КЛЮЧЕВЫЕ ПРИНЦИПЫ, КОТОРЫЕ ПОМОГУТ ВЫСТРОИТЬ РАБОТУ ГРАМОТНО

01

ФОРМАТ ДИАЛОГА, А НЕ МОНОЛОГА

Подростки гораздо лучше воспринимают подачу материала в формате диалога, когда им задают вопросы и предлагают подумать вместе над ответом, когда у участников есть возможность высказывать свое мнение и в процессе беседы рассматриваются разные точки зрения. Такой формат очень важен, так как позиция «сверху вниз» часто вызывает у подростков и молодежи сопротивление, а диалог формирует доверие.

02

ИСПОЛЬЗОВАНИЕ КОНКРЕТНЫХ И ЖИЗНЕННЫХ ПРИМЕРОВ

Обобщенные и идеологически окрашенные формулировки вроде «это зло», «это разрушает общество» теряют эффективность, особенно если не подкрепляются реальными примерами. Подростки и молодежь ожидают от взрослых честного и логичного объяснения, почему что-то считается опасным, как это может работать, какие могут быть последствия. Важно отвечать на вопросы и разбирать конкретные ситуации, объясняя, как устроены манипуляции и к каким последствиям приводят поступки.

03

ИСКЛЮЧЕНИЕ ДАВЛЕНИЯ И ЗАПУГИВАНИЯ

Страх и угрозы – неустойчивые инструменты влияния. Фразы вроде «в Интернете – одни вербовщики», «если ошибешься – сломаешь себе жизнь» чаще вызывают не настороженность, а отторжение и недоверие. Запугивание усиливает тревогу и отстраненность, нередко провоцирует смех. Задача специалиста – формировать понимание, развивать критическое мышление и помогать обучающимся обозначать собственные границы, а не сеять страх.

04

СОЗДАНИЕ ПРОСТРАНСТВА ДЛЯ ОСМЫСЛЕНИЯ И ВОПРОСОВ

Намерение транслировать единственно верную точку зрения нередко отталкивает. Обучающиеся могут сомневаться, спорить, искать альтернативные варианты ответов – и это нормально. Старайтесь создать среду, в которой можно обсуждать и задавать неудобные вопросы. Но при этом сами будьте примером для них. Профилактика не сработает, если взрослый транслирует агрессию, демонстрирует двойные стандарты и не готовится к разговору (например, не знает материал). Молодежь учится, опираясь не столько на слова, сколько на наблюдаемое поведение и отношение. При этом допустимо признавать, что не на все вопросы есть однозначные ответы. Важно быть готовым искать решение вместе.



03

04

Реагирование
на ситуации вовлеченности
в деструктивную субкультуру

05

РЕАГИРОВАНИЕ НА СИТУАЦИИ ВОВЛЕЧЕННОСТИ В ДЕСТРУКТИВНУЮ СУБКУЛЬТУРУ

01 ДЕЙСТВИЯ ПРИ ВЫЯВЛЕНИИ ПРИЗНАКОВ ВОВЛЕЧЕННОСТИ ОБУЧАЮЩЕГОСЯ В ДЕСТРУКТИВНУЮ СУБКУЛЬТУРУ

Д

ля начала необходимо определить, действительно ли конкретный обучающийся является представителем деструктивной субкультуры. Наличие определенных визуальных маркеров, присущих различным субкультурам, далеко не всегда говорит о деструктивной составляющей. Специалистам стоит уделять особое внимание высказываниям и идеям, которые транслирует обучающийся.

Наблюдаемые признаки риска деструктивного поведения:

резкое изменение поведения, которое может носить противоправный характер (например, когда обычно спокойный обучающийся начинает использовать нецензурную лексику и провоцировать драки)

проявления саморазрушительного поведения (порезы на теле, ожоги, шрамы, употребление психоактивных веществ)

демонстрация запрещенной символики (свастика, кельтский крест)

размещение деструктивного контента в социальных сетях (изображения оружия, сцены насилия)

ухудшение успеваемости, отказ от выполнения заданий, игнорирование учебного процесса

подчинение личных интересов целям и установкам субкультуры

резкое изменение образа жизни, внешности, круга общения



РЕКОМЕНДАЦИИ ПО ДЕЙСТВИЯМ В СЛУЧАЕ, ЕСЛИ ВЫ ЗАМЕТИЛИ У ОБУЧАЮЩЕГОСЯ ПЕРЕЧИСЛЕННЫЕ ВЫШЕ МАРКЕРЫ, КОТОРЫЕ ГОВОРЯТ О ВОВЛЕЧЕННОСТИ В ДЕСТРУКТИВНУЮ СУБКУЛЬТУРУ

01

Обратить внимание, в каком направлении изменилось поведение: стал ли обучающийся агрессивным, замкнутым или, наоборот, чрезмерно активным; какие высказывания звучат в его речи и как на них реагируют сверстники. Возможно, часть класса поддерживает радикальные идеи, которые он транслирует. В этом случае профилактическая работа выстраивается и с ближайшим окружением.

02

Зафиксировать конкретные ситуации и признаки, которые вызывают у вас беспокойство. Описывайте события объективно, избегая оценочных суждений. Например: «обучающийся появился в одежде с радикальной символикой, провоцировал конфликт на межнациональной почве, отказался выполнять учебные задания».

03

Уточнить, что именно замечали одноклассники в поведении подростка: были ли моменты, которые их настораживали или смущали, и как они это воспринимали.

04

Провести индивидуальную беседу с обучающимся. Если установлены доверительные отношения, уточните мотивацию интереса к субкультуре.

Возможные вопросы:

«Почему тебе интересно это направление?»

«Что именно в нем привлекает?»

«Где впервые узнал об этом?»

«Как давно этим интересуешься?»

Во время беседы сохраняйте спокойный тон, избегайте оценочных суждений и поспешных выводов, даже если поведение или ответы вызывают раздражение.

Если доверия пока нет, начните с нейтрального вопроса:

«Мне стало интересно узнать больше об этом направлении, расскажи, если не против».



05

Предложить подростку вести дневник интересов сроком на 2–4 недели: ежедневно кратко отмечать, что привлекло, где это увидел, какие чувства испытал и чем это может быть полезно или вредно. Проводите раз в неделю спокойный разбор записей. Такой дневник развивает самонаблюдение и осознанность, помогает снижать импульсивные решения и укреплять саморегуляцию, что постепенно уменьшает влияние деструктивной субкультурной среды и поддерживает переход к безопасным формам самореализации.

06

Связаться с родителями (законными представителями), обсудить с ними изменения в поведении обучающегося и дальнейшие меры реагирования.

07

Обеспечить в классе позитивную и безопасную атмосферу, в которой каждый обучающийся может свободно выражать мысли и чувства. Использовать методы поощрения и поддержки конструктивного поведения.

08

Если ситуация вызывает затруднения, проинформировать администрацию образовательной организации, привлечь к взаимодействию педагогов-психологов и социального педагога.



Е

сли вы заметили у обучающегося признаки вовлеченности в деструктивную субкультуру, важно подойти к ситуации со всей осторожностью и вниманием, чтобы не допустить вовлечения других учеников в деструктивную деятельность.

ЧЕК-ЛИСТ «КОГДА ИНТЕРЕС К СУБКУЛЬТУРЕ СТАНОВИТСЯ РИСКОМ»

- ☐ появляется жесткое деление людей на «правильных» и «неправильных»
- ☐ усиливается агрессия в высказываниях
- ☐ романтизация насилия, разрушения, смерти
- ☐ отказ от диалога с педагогами
- ☐ негативные высказывания о школе, группе, обществе
- ☐ изоляция или резкое отчуждение от прежних связей

I При совпадении **2 и более пунктов** рекомендуется профилактическая работа.

При выявлении признаков риска важно учитывать: интерес к субкультурным направлениям нередко связан с поиском идентичности, поддержки и признания.
Задача педагога – выстроить профилактическую и воспитательную работу, направленную на снижение рисков и сохранение психологической безопасности образовательной среды, **в рамках действующего законодательства и локальных нормативных актов.**



02 ДЕЙСТВИЯ ПРИ ВОВЛЕЧЕНИИ ОБУЧАЮЩИМСЯ ДРУГИХ ЛИЦ В ДЕСТРУКТИВНУЮ СУБКУЛЬТУРУ

Такие случаи могут проявляться по-разному. Например, в классе появляется новый обучающийся, который открыто транслирует установки и символику соответствующей субкультурной группы, и часть одноклассников начинает их повторять. Другой вариант – после каникул у обучающегося заметно меняется самопрезентация: появляется тематическая атрибутика, в речи звучат тезисы и маркеры, характерные для субкультурной среды с рисками; возможна активизация в классных чатах и мессенджерах (пересылка материалов, приглашения в закрытые сообщества).

РЕКОМЕНДАЦИИ ДЛЯ РАБОТЫ С ГРУППОЙ ОБУЧАЮЩИХСЯ

01

Провести беседу со всем классом (группой) об увлечениях обучающихся. Это позволит понять, какие темы и формы активности вызывают повышенный интерес. По итогам определить, требуется ли последующая индивидуальная работа.

02

Скорректировать программу воспитательной работы с учетом ситуации: включить занятия по критическому мышлению, проверке информации, анализу разных точек зрения и формированию собственного аргументированного мнения.

03

Вовлекать обучающихся в социально значимые проекты и мероприятия.

04

При трудностях во взаимоотношениях в группе – обратиться к психологу образовательной организации для совместного планирования работы; предусмотреть тренинги по распознаванию манипуляций и развитию навыков самопомощи.



03 ДЕЙСТВИЯ ПРИ ДЕМОНСТРАЦИИ ПОДДЕРЖКИ ДЕСТРУКТИВНОЙ ИДЕОЛОГИИ ВО ВРЕМЯ УЧЕБНЫХ ЗАНЯТИЙ

П

оддержка деструктивных идей может проявляться в форме высказываний, использования запрещенной символики, провокационного поведения или демонстративного игнорирования норм. Важно своевременно и взвешенно реагировать на такие ситуации, предотвращая развитие конфликта.

КАК ДЕЙСТВОВАТЬ?

01

Спокойно пресекать демонстрацию, кратко напоминать правила поведения в образовательной организации и переносить обсуждение в отведенный формат (после урока, классный час).

02

Фиксировать границы без публичной дискуссии; по итогам – проводить индивидуальную беседу и, при необходимости, оформлять случай по локальным актам.

03

Уведомлять родителей (законных представителей) о наблюдаемых проявлениях; обсудить возможные причины и согласовать дальнейшую стратегию взаимодействия и поддержки.

04

Поддерживать корректный тон общения; применять меры воздействия индивидуально и соразмерно.



05

Соблюдать профессиональную коммуникацию на уроке.

06

Проводить на внеурочном мероприятии или классном часе обсуждение норм поведения, взаимного уважения и последствий публичного транслирования радикальных идей; сформировать общее понимание допустимых и недопустимых форм выражения взглядов в образовательной среде.

07

В игровой или тренинговой форме разбирать распространенные установки и заблуждения, связанные с деструктивными субкультурами.

04 ДЕЙСТВИЯ ПРИ ПРОВОКАЦИОННОМ ПОВЕДЕНИИ ОБУЧАЮЩЕГОСЯ ПО ОТНОШЕНИЮ К СВЕРСТНИКАМ И ПЕДАГОГАМ

П

Поддержка деструктивных идеологий в образовательной среде может проявляться в виде демонстрации запрещенной символики, провокационных высказываний, публичного транслирования радикальных установок, а также альтернативных трактовок политических или исторических событий. Важно реагировать на такие ситуации спокойно, профессионально и строго в рамках правового поля.

КАК ДЕЙСТВОВАТЬ?

01

Если во время лекции обучающийся озвучивает лозунги деструктивных субкультур, выражает идеи, нарушающие действующее законодательство (например, призывы к сепаратизму, оправдание насилия), важно незамедлительно обозначить правовую границу допустимого.



02

В случае, если обучающийся не принимает доводы, переводит лекцию в конфликтную плоскость, необходимо продолжить обсуждение в индивидуальном порядке после завершения занятия, сохранив при этом академическую дисциплину.

03

Следует уточнить, что стоит за поведением обучающегося: стремление к провокации, недостаток информации, влияние внешних источников. Сделайте акцент на границах допустимого в образовательной среде и продемонстрируйте готовность оказать помощь в прояснении сложных тем.

04

Если высказывания носят повторяющийся или демонстративный характер, необходимо сообщить о случившемся в администрацию образовательной организации для фиксации инцидента и выработки дальнейших мер реагирования.

05

Необходимо включить в план воспитательной работы мероприятия, направленные на повышение исторической и правовой грамотности, а также развитие критического мышления.

П

ровокационное поведение обучающегося во время учебного занятия способно существенно нарушить образовательный процесс, повлиять на эмоциональное состояние участников и подорвать безопасность в коллективе. Подобные ситуации требуют оперативного, сдержанного и профессионального реагирования с учетом интересов всех участников образовательного процесса.

РЕКОМЕНДАЦИИ ДЛЯ ПЕДАГОГА

01

Необходимо сохранять спокойствие и избегать эмоциональных реакций (агрессии, крика, публичного порицания). Взвешенное поведение педагога снижает вероятность эскалации конфликта. При возникновении напряжения рекомендуется использовать техники психологической саморегуляции (приложение 2).



02

Переключить активность обучающихся: дать краткое задание с ограниченным временем, предложить парную или групповую работу, чтобы вернуть фокус на учебную задачу.

03

Напомнить цель занятия, формат высказываний и границы допустимого общения.

04

Назначить отложенное обсуждение спорного вопроса в предусмотренном формате (после урока, на классном часе, на консультации) с указанием времени и места.

05

Оценить ситуацию и, при необходимости, спокойно предупредить, что продолжающееся поведение является недопустимым и может повлечь последствия, предусмотренные локальными актами (включая обращение к администрации).

Важно помнить, что каждый случай уникален и универсальных решений не существует. Главное – сохранять спокойствие, действовать в рамках правил образовательной организации и помнить о мерах безопасности для всех участников учебного процесса.



04

05

Цифровая гигиена
и информационная
безопасность

06

ЦИФРОВАЯ ГИГИЕНА И ИНФОРМАЦИОННАЯ БЕЗОПАСНОСТЬ

01 ОСОБЕННОСТИ РАСПРОСТРАНЕНИЯ ИНФОРМАЦИИ В МЕДИА О ДЕСТРУКТИВНЫХ СУБКУЛЬТУРНЫХ ТРЕНДАХ

И

Информация о потенциально опасных трендах, связанных с субкультурами, распространяется преимущественно в социальных сетях и мессенджерах. Основная задача распространения такого рода контента – это манипуляция поведением целевой аудитории, формирование определенного общественного мнения.

ТАКОЙ КОНТЕНТ ХАРАКТЕРИЗУЕТСЯ СЛЕДУЮЩИМИ РИСКАМИ

01

Публикация непроверенной и недостоверной информации ради привлечения внимания и увеличения охватов.

02

Тиражирование устаревших и неактуальных трендов, что искажает картину рисков.

03

Формирование повышенного интереса к деструктивной тематике за счет частых упоминаний и подробных описаний; в результате контент может фактически выполнять функцию пропаганды деструктивного поведения у подростков и молодежи.

Основной механизм воздействия на целевую аудиторию заключается в ослаблении критической переработки информации и усилении эмоциональной реакции. Чем сильнее страх, тревога или паника, тем меньше человек склонен думать рационально. Это делает его уязвимым к манипуляциям и провокациям.



Важно понимать, какая информация может быть полезна для принятия своевременных профилактических мер, а какая имеет разрушительный характер и приводит к формированию неблагоприятных состояний: тревоги, панических настроений, агрессии.

На практике наиболее типичными реакциями на получение информации о деструктивных трендах становятся:

распространение непроверенных сведений среди коллег с целью уточнения информации и предупреждения распространения тренда, что зачастую сопровождается усилением тревожности и формированием чувства угрозы

информирование родительского сообщества в рамках намерения организовать превентивные меры, однако при дефиците подтвержденных данных это может вызвать рост панических настроений, недоверие к образовательной организации и неадекватные формы родительского реагирования

сообщение обучающимся с целью предупреждения вовлечения в деструктивное поведение, что при избыточной детализации и эмоциональной подаче способно вызывать обратный эффект – усиление интереса к опасному тренду и его распространение в подростковой среде

Таким образом, при организации информационно-профилактической работы необходимо строго соблюдать баланс между предупреждением и недопущением провокационного или травмирующего воздействия на целевую аудиторию.



02 РЕКОМЕНДАЦИИ ПО САМОПОМОЩИ ПРИ ПОЛУЧЕНИИ ТРЕВОЖНОЙ ИНФОРМАЦИИ

П

ри восприятии негативных новостей у многих людей формируется тенденция к повторному, чрезмерному и неконтролируемому поиску информации (так называемый думскроллинг), что, вопреки ожиданиям, усиливает тревожность и эмоциональное напряжение.

ДЛЯ СОХРАНЕНИЯ ЭМОЦИОНАЛЬНОГО РАВНОВЕСИЯ РЕКОМЕНДУЕТСЯ

01

Задать лимит времени на потребление новостей.

02

Сформировать новостную ленту из проверенных источников; исключать каналы с сенсационными заголовками и анонимные сводки.

03

Сознательно переключаться на повседневную рутину, деятельность, обеспечивающую ощущение стабильности и контроля.

04

Использовать техники саморегуляции (приложение 2).

05

Обращаться за профессиональной помощью, если повышенная тревожность, нарушения сна или концентрации сохраняются более двух недель.



05

06

Профилактика травли
в образовательной среде

07

ПРОФИЛАКТИКА ТРАВЛИ В ОБРАЗОВАТЕЛЬНОЙ СРЕДЕ

В

2024 году эксперты факультета «Юридическая психология» ФГБОУ ВО «Московский государственный психолого-педагогический университет» и ФГБУ «НМИЦ психиатрии и наркологии им. В.П. Сербского»

Минздрава России разработали Методические материалы для работников образовательной организации. В них представлен алгоритм действий при выявлении тревожных признаков в поведении несовершеннолетних, которые могут свидетельствовать о насилии, в том числе о действиях против половой неприкосновенности. Материалы получили название «**Навигатор профилактики виктимизации детей и подростков**»¹⁷.

Согласно Навигатору профилактики виктимизации детей и подростков **травля как в образовательной организации, так и в сети Интернет рассматривается как форма эмоционального насилия, а значит, как разновидность жестокого обращения с ребенком**. Кроме того, к эмоциональному насилию также относится присутствие детей при сценах агрессии и жестокости. Поэтому крайне важно осуществлять профилактические меры при любых проявлениях травли в образовательной организации.

**Навигатор профилактики
виктимизации детей
и подростков**



**Инструкция к Навигатору
профилактики виктимизации
детей и подростков**



Отсканируйте
QR-код
или нажмите на него
для ознакомления

Прежде всего следует определить характер ситуации (травля, конфликт либо иная форма взаимодействия), при этом признавая и учитывая субъективные переживания обучающегося. Оценка должна опираться на фактические признаки

¹⁷ Навигатор профилактики виктимизации детей и подростков. Версия 1.0. Методические материалы по алгоритмам действий специалистов в ситуациях выявления тревожных факторов поведения несовершеннолетних обучающихся, свидетельствующих о совершаемых противоправных посягательствах в их отношении, в том числе против половой неприкосновенности / В.В. Делибалт, Е.Г. Дозорцева, Е.В. Борисенко, Н.В. Богданович, Н.В. Дворянчиков. М.: ФГБОУ ВО МГППУ, 2024 г. 29 с. Текст: непосредственный. URL: mgppu.ru/about/publications/prevention_of_victimization



травли – систематичность, дисбаланс сил, целенаправленность – и включать анализ психоэмоционального состояния. Независимо от итоговой квалификации эпизода необходимо обеспечить поддержку и чувство безопасности, затем выбрать адекватные меры реагирования и сопровождения.

П

рофилактика травли представителя нейтральной субкультуры должна включать в себя создание атмосферы, где подобное отношение будет неуместным.

Ключевые признаки этой атмосферы: устойчивое ощущение безопасности в группе; переживание каждым обучающимся защищенности, уважения и принятия; четко сформулированные и поддерживаемые принципы общения; культура взаимопомощи и поддержки. В таких условиях снижается мотивация к инициированию травли и страх стать ее объектом.

КАК СОЗДАТЬ БЕЗОПАСНУЮ ОБСТАНОВКУ В КОЛЛЕКТИВЕ?

01

Поведение педагога играет важную роль. Он должен проявлять равное внимание ко всем обучающимся. Следует избегать публичного противопоставления обучающихся, акцентирования отличий и оценочных сравнений. Отношение ко всем должно быть уважительным и нейтральным.

02

Установить принципы общения в коллективе. На классном часе совместно с обучающимися сформулировать и обсудить правила уважительной коммуникации и взаимодействия. Зафиксировать их в доступной форме. Совместная выработка повышает принятие правил и ответственность за их соблюдение.

Принципы общения могут быть следующими:

Взаимность – относиться к другим так, как хочешь, чтобы относились к тебе.

Активная позиция – не оставаться безучастным при признаках травли; сообщать взрослым. Педагог обеспечивает безоценочность и конфиденциальность общения.

Уважение различий – признавать право каждого на индивидуальность, личные ценности и увлечения.

Доброжелательность – поддерживать корректный и уважительный тон по отношению ко всем обучающимся.



Ответственность за слова – обсуждать позиции без оскорблений и ярлыков.

Безопасность – недопустимость угроз, давления и унижающего поведения.

Поддержка – помогать одноклассникам, обращаться за помощью при признаках неблагополучия.

Для того чтобы дети следовали этим принципам, им должен следовать и педагог, демонстрируя уважение к классу и правилам.

03

Развивать принятие и уважение к себе и другим. Проводить классные часы и совместные обсуждения по темам: «Принятие и уважение себя и других», «Что такое эмпатия и как ее развивать», «Как быть услышанным и услышать другого». Допускать формат кинопросмотра с последующим обсуждением.

04

Создавать дружескую атмосферу. Регулярно проводить упражнения, направленные на командообразование и развитие коммуникации (на классных часах и переменах), распределять роли в совместных заданиях, поощрять взаимопомощь.

05

Формировать установку «помогаешь другим – помогаешь себе». Подчеркивать ценность поддержки и своевременного обращения за помощью; закреплять понятные маршруты обращения (к кому и как можно обратиться).

06

Укреплять традиционные российские духовно-нравственные ценности¹⁸. Включать соответствующие темы в воспитательные мероприятия, связывать их с уважительной коммуникацией, ответственностью и заботой о ближнем.

¹⁸ Пункты 4, 5 Указа Президента Российской Федерации от 9 ноября 2022 г. № 809 «Об утверждении Основ государственной политики по сохранению и укреплению традиционных российских духовно-нравственных ценностей».



Классному руководителю (куратору учебной группы) рекомендуется регулярно отслеживать обстановку в коллективе, уделяя особое внимание периодам адаптации (например, при появлении нового обучающегося), наличию у обучающихся поддерживающих связей, степени их включенности в группу, а также ранним признакам социально-психологической дезадаптации.

Признаки социально-психологической дезадаптации:

резкое снижение успеваемости, в том числе связанное с нарушением учебной мотивации

отказ посещать образовательную организацию

проблемы в межличностных отношениях

нетипичные для ребенка эмоциональные реакции

физиологические реакции (слабость, головные боли, боли в животе, дрожь)

навязчивые движения и действия (выдергивание волос, грызение ногтей и другие)

конфликтное, агрессивное отношение к окружающим

Следует обратить внимание на длительность проявления признаков. При обнаружении нескольких признаков одновременно необходимо усилить внимание к ребенку и предпринять меры, включая привлечение родителей, педагога-психолога и социального педагога.

В рамках профилактической работы целесообразно использовать социальные ролики о профилактике травли с последующим обсуждением. Например:



Социальный ролик «Отвали» с вопросами для обсуждения (отсканируйте QR-код или нажмите на него для ознакомления)



Социальный ролик «Очкарик» с вопросами для обсуждения (отсканируйте QR-код или нажмите на него для ознакомления)



Статья «Проблема буллинга в подростковой среде и методы его профилактики» (отсканируйте QR-код или нажмите на него для ознакомления)



Если обучающийся, относящий себя к той или иной субкультуре, подвергается травле в образовательной среде или в Интернете, реагировать следует своевременно и профессионально. Игнорирование подобных ситуаций усугубляет состояние обучающегося и негативно влияет на коллектив. При сообщении о фактах травли (в том числе онлайн) или наличии признаков вовлеченности педагог (классный руководитель, куратор учебной группы) обязан действовать четко и последовательно в соответствии с локальными актами образовательной организации.

Действия педагога (классного руководителя, куратора учебной группы) осуществляются четко и последовательно, в соответствии с локальными актами и установленными правилами взаимодействия в образовательной организации. Коммуникация выстраивается нейтральным, поддерживающим языком, без ярлыков и публичного противопоставления, с акцентом на восстановление норм уважительного общения в коллективе.

Визуальный алгоритм действий разработан в рамках «Навигатора профилактики виктимизации детей и подростков»:



стр. 1

Отсканируйте
QR-код
или нажмите на него
для ознакомления



стр. 2



ПОРЯДОК ДЕЙСТВИЙ ПРИ УСТАНОВЛЕНИИ ПРИЗНАКОВ ТРАВЛИ ИЛИ УНИЖЕНИЯ ОБУЧАЮЩЕГОСЯ

01

Для начала оценить ситуацию. Установить, является ли эпизод единичным или имеет систематический характер; определить участников (пострадавший, предполагаемый агрессор, свидетели); оценить степень эмоционального напряжения у пострадавшего.

02

Провести индивидуальную беседу с пострадавшим, придерживаясь принципов доброжелательности и отсутствия давления, активного слушания и готовности помочь, разъяснения возможных шагов и мер поддержки.

03

Оценить эмоциональное состояние пострадавшего, а также привлечь педагога-психолога, социального педагога и представителя школьной службы примирения или медиации (при наличии).

04

Провести работу с потенциальным агрессором: выяснить мотивацию и понимание последствий; разъяснить допустимые и недопустимые формы поведения; определить соразмерные меры воздействия с учетом причин.

05

Сообщить администрации и проинформировать законных представителей в установленном порядке: изложить факты сдержанно и безоценочно, согласовать дальнейшие шаги поддержки.

06

Определить план дальнейших мер: восстановить безопасную среду в коллективе (приложение 3); при необходимости согласовать мероприятия по правилам общения и профилактике травли.



07

Оценить динамику через оговоренный срок. При сохранении рисков скорректировать план и повторить цикл вмешательства.

При наличии в образовательной организации школьной службы примирения (медиации) целесообразно привлекать ее специалистов в соответствии с локальными актами. Медиативное вмешательство уместно при межличностных конфликтах и нарастании напряженности.

РАБОТА С ОБУЧАЮЩИМИСЯ

Рекомендуется проведение занятий, направленных на развитие взаимопонимания, сплоченности коллектива, эмоционального интеллекта.

01

В рамках таких занятий можно использовать формулировки, способствующие развитию устойчивости, рефлексии и принятия себя.
Например:

Что я сейчас чувствую?

Что мне помогает почувствовать себя в безопасности?

Что я могу сделать прямо сейчас, чтобы стало немного легче?

Кто или что может меня поддержать в этой ситуации?

Что в себе я ценю?

02

Для организации и проведения занятий рекомендуется использовать верифицированные психолого-педагогические программы, размещенные на цифровой платформе психолого-педагогических программ работы с трудностями в обучении у обучающихся, имеющих соответствующие риски неблагоприятных социальных условий Федерации психологов образования России.



Отсканируйте
QR-код
или нажмите на него
для ознакомления



03

Использование активных форм взаимодействия: дискуссий, ролевых игр, просмотров и обсуждения фильмов, произведений литературы, отражающих разнообразие культур и ценностей общества.

04

Необходимо формирование культуры принятия, в которой учащиеся поддерживают и уважают друг друга, независимо от внешности, интересов, стиля поведения или принадлежности к субкультуре.

05

Для создания благоприятного социально-психологического климата в группе необходим регулярный мониторинг и активное формирование атмосферы, основанной на доверии, уважении и сотрудничестве.

ПРИОРИТЕТНЫЕ ДЕЙСТВИЯ АДМИНИСТРАЦИИ ОБРАЗОВАТЕЛЬНОЙ ОРГАНИЗАЦИИ¹⁹

01

Для предотвращения травли необходимо формирование в образовательной организации атмосферы, в которой подобное поведение считается недопустимым, а оказание помощи и поддержки поощряется.

02

Необходимо проведение регулярной оценки уровня распространенности травли посредством анонимных опросов обучающихся. Практика показывает, что масштабы проблемы часто недооцениваются взрослыми.

¹⁹ Руководство по противодействию и профилактике буллинга / Под ред. академика РАО А.А. Реана. Москва, 2019.



03

Целесообразно создание группы активистов из числа представителей всех участников образовательного процесса для координации мероприятий по противодействию травле.

04

Следует внедрить систему отслеживания и документирования случаев травли, что позволит не только выявлять масштаб явления, но и анализировать отдельные эпизоды для последующей профилактической работы.

05

Рекомендуется организовать обучение педагогического коллектива и иного персонала образовательной организации навыкам распознавания и предупреждения травли.

06

В образовательной организации должны быть установлены и поддерживаться правила, направленные на профилактику травли. Важно формировать у обучающихся активную позицию – поощрять неравнодушие и участие в создании безопасной среды.

07

Необходимо организовать присутствие педагогов в зонах повышенного риска – местах, где ранее фиксировались эпизоды травли или существует повышенная вероятность их возникновения.

08

Требуется оперативное и последовательное вмешательство в выявленные ситуации травли с привлечением педагогического коллектива, родителей и самих обучающихся.



09

Рекомендуется регулярно проводить обсуждения с обучающимися вопросов травли, кибербуллинга и личной ответственности за собственное поведение в коллективе.

10

Одной из ключевых задач профилактической работы является трансформация позиции наблюдателя: важно формировать у обучающихся готовность перейти от пассивного наблюдения к активной защите пострадавшего.

11

Следует уделить внимание педагогическому составу. Проявления нетерпимости, игнорирования или молчаливого одобрения травли со стороны взрослых недопустимы и требуют отдельной методической и коррекционной работы.

Работа с представителями деструктивных субкультур требует системного подхода и постоянного внимания. Необходимо не только реагировать на конкретные случаи травли, но и создавать условия, при которых подобное поведение становится неприемлемым в коллективе.

РОЛЬ ПЕДАГОГА В ВОЗНИКНОВЕНИИ ТРАВЛИ

П

роблема травли в образовательной среде нередко сводится исключительно к межличностным конфликтам между обучающимися. Однако недооценивается роль педагогов в формировании общего климата в образовательной организации, который может как способствовать, так и препятствовать проявлениям травли. Через вербальные и невербальные сигналы, действия или бездействие педагог может непреднамеренно провоцировать агрессивные установки или подкреплять деструктивные взаимоотношения в коллективе.

01

НЕГАТИВНАЯ РЕАКЦИЯ ПЕДАГОГА НА ОБУЧАЮЩЕГОСЯ

Открытое выражение недовольства или пренебрежительное отношение к обучающемуся, особенно если он ассоциирует себя с определенной субкультурой, может спровоцировать аналогичную реакцию со стороны сверстников.

Обучающиеся часто бессознательно копируют отношение учителя, воспринимая его как авторитетный пример для подражания.



02

НЕРАВНОМЕРНОЕ РАСПРЕДЕЛЕНИЕ ВНИМАНИЯ СО СТОРОНЫ ПЕДАГОГА

Когда педагог уделяет основное внимание успевающим или популярным в детском коллективе обучающимся, оставляя без внимания остальных, это создает в классе атмосферу неравенства.

Подобная избирательность заставляет некоторых обучающихся чувствовать себя невидимыми, а весь класс усваивает модель допустимого предвзятого отношения.

Возможен и обратный эффект: если педагог чрезмерно выделяет одного из обучающихся на общем фоне, такое демонстративное внимание может спровоцировать у остальных обучающихся зависть или неприязнь.

03

ИГНОРИРОВАНИЕ ПРИЗНАКОВ ТРАВЛИ СО СТОРОНЫ ПЕДАГОГА

Если педагог не реагирует на проявления агрессии внутри коллектива, обучающиеся воспринимают это как молчаливое согласие. Особую опасность представляет ситуация, при которой происходящее трактуется как обычное подростковое поведение или ответственность перекладывается на пострадавшего.

Отсутствие своевременного вмешательства нормализует деструктивные формы взаимодействия и закрепляет агрессивные модели поведения в группе.

04

НЕДОСТАТОЧНОЕ ПОНИМАНИЕ МЕХАНИЗМОВ АГРЕССИИ И ГРУППОВОЙ ДИНАМИКИ

Недостаток знаний о психологии подросткового возраста и факторах уязвимости приводит к упущению ранних тревожных сигналов и снижает эффективность вмешательства. Это особенно значимо в ситуациях, когда в одном коллективе взаимодействуют обучающиеся с разным социальным опытом или принадлежностью к различным субкультурам.



06

Приложение 1

07

Информационные ресурсы
по профилактике
девиантного поведения

08

ИНФОРМАЦИОННЫЕ РЕСУРСЫ ПО ПРОФИЛАКТИКЕ ДЕВИАНТНОГО ПОВЕДЕНИЯ

ПОЛЕЗНЫЕ ИНФОРМАЦИОННЫЕ МАТЕРИАЛЫ АНО «ЦИСМ»



Современные молодежные субкультуры в онлайн-среде. Исследование особенностей коммуникации и конфликта

(отсканируйте QR-код или нажмите на него для ознакомления)



Детский телефон доверия: как помогают подросткам в сложных ситуациях

(отсканируйте QR-код или нажмите на него для ознакомления)



Отложите гаджеты: увлекательные занятия для подростков

(отсканируйте QR-код или нажмите на него для ознакомления)



Риски и противодействие: как молодежь вовлекается в криминальные субкультуры и способы предупреждения (отсканируйте QR-код или нажмите на него для ознакомления)



Иные полезные материалы АНО ЦИСМ» (отсканируйте QR-код или нажмите на него для ознакомления)



ПОЛЕЗНЫЕ ИНФОРМАЦИОННЫЕ МАТЕРИАЛЫ НЦПТИ



Сборники профилактических мероприятий
(отсканируйте QR-код или нажмите на него для ознакомления)



Вебинар «Современные молодежные субкультуры»
(отсканируйте QR-код или нажмите на него для ознакомления)



Выпуск журнала «Обзор.НЦПТИ»
№ 1 (36), март 2024 года, по тематике
«Современные молодежные субкультуры»
(отсканируйте QR-код или нажмите на него для ознакомления)



Сборник тематических памяток для профессорско-преподавательского состава по вопросам безопасности образовательного процесса
(отсканируйте QR-код или нажмите на него для ознакомления)

ФЕДЕРАЛЬНЫЙ ПОДРОСТКОВЫЙ ЦЕНТР



Отсканируйте QR-код или нажмите на него для ознакомления

ЛИНИЯ ПОМОЩИ «ДЕТИ ОНЛАЙН»



Горячая линия кризисной психологической помощи Министерства просвещения Российской Федерации

Тел.: +7 (800) 600-31-14

Горячая линия «Ребенок в опасности» (Следственного комитета Российской Федерации)

Тел.: +7 (800) 600-31-14



КУДА ОБРАТИТЬСЯ ЗА ПОМОЩЬЮ, ПОДДЕРЖКОЙ И КОНСУЛЬТАЦИЕЙ:



Детский телефон доверия

(отсканируйте QR-код или нажмите
на него для ознакомления)

Тел.: **+7 (800) 200-01-22**

С моб. телефонов короткий номер: **124**

Молодежный телефон доверия:

+7 - 863 - 237 - 48 - 48



07

Приложение 2

08

Техники саморегуляции и быстрого успокоения

09

ТЕХНИКИ САМОРЕГУЛЯЦИИ И БЫСТРОГО УСПОКОЕНИЯ

И

спользуйте эти приемы, когда чувствуете сильное напряжение, тревогу или эмоциональную перегрузку. Они помогут восстановить контроль над состоянием и снизить уровень стресса.

01

ДЫХАНИЕ – ВАШ ЯКОРЬ

Сфокусируйте внимание на медленном, ровном дыхании. Сделайте вдох на 4 счета, задержите дыхание на 2 счета и плавно выдохните на 6 счетов. Повторите несколько циклов, удерживая внимание на ритме.

02

ФОКУС НА ОБЪЕКТЕ

Сконцентрируйтесь на чем-то внешнем:

смотрите на секундную стрелку в течение 2 минут

выберите удаленный и хорошо заметный объект и кратко, но точно опишите его (повторите описание 2–3 раза)

03

ИНТЕЛЛЕКТУАЛЬНОЕ ОТВЛЕЧЕНИЕ

сосчитайте от 100 до 1, а затем в обратном направлении – от 1 до 100

начните со 100 и последовательно вычитайте по 7, называя получившиеся числа

найдите группы из трех цифр, которые в сумме дают 15, например, «489561348...»

определите, какие числа из списка делятся одновременно на 2 и на 3: 33, 74, 56, 66, 18.



04

ТЕХНИКА 5-4-3-2-1 (ЗАЗЕМЛЕНИЕ)

Назовите:

- 5 – отметьте пять предметов, которые вы видите вокруг
- 4 – обратите внимание на четыре телесных ощущения
- 3 – прислушайтесь и выделите три звука в окружающей среде
- 2 – определите два запаха
- 1 – зафиксируйте один вкус, например, ощущая вкус конфеты или шоколада в течение двух минут

05

ТЕХНИКА Т. И. Р.

Т – температура: охладите тело (умойтесь, погрузите руки или лицо в холодную воду на 2–3 минуты)

И – интенсивная физическая нагрузка: 10 минут активных действий (ходьба, приседания, отжимания)

Р – релаксация: последовательно напрягайте и расслабляйте разные группы мышц до легкой дрожи, после чего выполните дыхательную релаксацию или короткую медитацию.

06

ОСОЗНАННОЕ НАБЛЮДЕНИЕ ЭМОЦИЙ

Сфокусируйтесь на своих ощущениях.

Что вы чувствуете сейчас? В какой части тела это ощущается?

Представьте, что эмоция имеет цвет или форму – какой она кажется?

Понаблюдайте за ней как бы со стороны, словно смотрите на проходящее облако, не вовлекаясь в переживание.



08

Приложение 3

09

**Восстановительные
технологии
в воспитательной работе
как способ формирования
психологически безопасной
образовательной среды**

10

ВОССТАНОВИТЕЛЬНЫЕ ТЕХНОЛОГИИ В ВОСПИТАТЕЛЬНОЙ РАБОТЕ КАК СПОСОБ ФОРМИРОВАНИЯ ПСИХОЛОГИЧЕСКИ БЕЗОПАСНОЙ ОБРАЗОВАТЕЛЬНОЙ СРЕДЫ

Материал подготовлен на основании Письма Министерства образования и науки Российской Федерации от 26 декабря 2017 г. № 07-7657 «О направлении методических рекомендаций» и Методических рекомендаций по внедрению восстановительных технологий (в том числе медиации) в воспитательную деятельность образовательных организаций.

Восстановительные технологии

Это такие формы работы с обучающимися, которые помогают разобраться в ситуации, восстановить отношения и научить конструктивному поведению. Они используются в воспитательной деятельности образовательных организаций как дополнение к традиционным мерам профилактики и воспитания.

Главная идея восстановительного подхода

Помочь участникам конфликта понять последствия своих действий, услышать друг друга и договориться о том, как двигаться дальше, а не просто зафиксировать нарушение.

ЗАЧЕМ ОБРАЗОВАТЕЛЬНОЙ ОРГАНИЗАЦИИ ВОССТАНОВИТЕЛЬНЫЕ ТЕХНОЛОГИИ

Воспитательная работа направлена не только на соблюдение правил, но и на формирование у обучающихся навыков общения, ответственности, уважения к другим людям и умения мирно выходить из сложных ситуаций. На практике именно этого часто не хватает при конфликтах в классе и учебной группе.



ЧТО ВХОДИТ В ВОССТАНОВИТЕЛЬНЫЕ ТЕХНОЛОГИИ

К восстановительным технологиям относятся разные формы работы, которые могут применяться в воспитательной деятельности:

медиация – добровольное урегулирование конфликта с участием нейтрального посредника

круги сообщества – групповые обсуждения, направленные на восстановление доверия и договоренностей

восстановительные
беседы и встречи

другие диалогические формы, ориентированные
на понимание и согласование позиций

Все эти формы направлены на одно – **восстановление отношений и снижение напряжения**, а не на поиск виновных.

ЧЕК-ЛИСТ «МОЖНО ЛИ ЗДЕСЬ ИСПОЛЬЗОВАТЬ ВОССТАНОВИТЕЛЬНЫЙ ПОДХОД»

Используйте восстановительные технологии, если на большинство вопросов вы отвечаете «да».

- ☐ Есть конфликт, напряжение или ухудшение отношений между участниками.
- ☐ Ситуация не требует немедленных мер реагирования в рамках законодательства.
- ☐ Участники готовы разговаривать или потенциально могут быть к этому подготовлены.
- ☐ Основная проблема связана с отношениями, коммуникацией или недопониманием.
- ☐ Цель педагога – восстановить взаимодействие, а не найти виновного.
- ☐ Есть возможность обеспечить безопасное и спокойное пространство для разговора.

Если хотя бы **по двум пунктам ответ «нет»** – сначала требуется иная форма реагирования (консультация с психологом, администрацией, иные предусмотренные меры).



ЧЕК-ЛИСТ «КРАСНЫЕ ФЛАГИ» КОГДА ВОССТАНОВИТЕЛЬНЫЙ ФОРМАТ НЕДОСТАТОЧЕН

- ☐ Прямые призывы к насилию.
- ☐ Признаки вовлечения в противоправную деятельность.
- ☐ Устойчивая агрессия без готовности к диалогу.
- ☐ Угрозы себе или другим.
- ☐ Давление со стороны внешних групп.

В этих случаях восстановительный подход **не отменяется**, но **должен сочетаться с другими мерами**, предусмотренными законодательством и локальными актами.

КАК ВЫБРАТЬ ФОРМУ ВОССТАНОВИТЕЛЬНОЙ РАБОТЫ

Ситуация

Что лучше использовать

Напряжение в классе или группе



Круг сообщества

Конфликт между двумя обучающимися



Медиация

Повторяющиеся недопонимания



Восстановительная беседа

Конфликт затрагивает несколько человек



Групповой диалог

Высокие эмоции, отказ от общения



Индивидуальная подготовительная беседа



Восстановительный подход – это не «мягкость» и не отказ от правил.

Это способ научить ребенка понимать последствия своих действий, слышать других и брать ответственность без давления и унижения.



09

Приложение 4

• 10

Перечень социальных видеороликов

для проведения просветительских бесед
с обучающимися в формате кинопоказа
с последующим обсуждением

Д

анные социальные видеоролики можно использовать в рамках реализации профилактических мероприятий в формате «Кинопоказ с последующим обсуждением» или в качестве дополнительного наглядного материала для проведения бесед с обучающимися.

СОЦИАЛЬНЫЕ ВИДЕОРОЛИКИ ПО СУБКУЛЬТУРАМ

01 «Путь» (социальный ролик про нашу жизнь)



Отсканируйте QR-код
или нажмите на него
для ознакомления

? Вопросы для обсуждения с аудиторией:

- 01 Почему главный герой присоединился к «своим»? Что он получал? Какие потребности закрывал?
- 02 Почему главный герой безоговорочно следовал правилам группы?
- 03 Кем (каким) ощущал себя герой ролика, соблюдая правила и являясь членом криминальной группы?
- 04 Каким образом можно ощутить то же самое?
- 05 Каким социально приемлемым образом можно было закрыть потребности, которые он удовлетворял, будучи в криминальной группе?
- 06 Какие последствия ожидали главного героя, когда он выбрал путь совершения преступлений?
- 07 Что получил главный герой, выбрав другой путь?
- 08 Какой путь лучше выбрать: более простой или тот, где необходимо прикладывать усилия? Почему?
- 09 Какие основные выводы можно сделать после просмотра?



02 «Серый вышел» (социальный ролик про нашу жизнь)



12+

Отсканируйте QR-код или нажмите на него для ознакомления

? Вопросы для обсуждения с аудиторией:

- 01 Что привлекло главных героев в криминальном образе жизни, когда об этом рассказывал их сверстник?
- 02 Все ли, о чем говорил сверстник, достоверно? При этом, к кому мы больше прислушиваемся? Перепроверяем информацию?
- 03 Всегда ли мы имеем верное представление о том, что происходит на самом деле?
- 04 Что необходимо делать, чтобы не вестись на дезинформацию?
- 05 Что делал главный герой, рассказывая о жизни в тюрьме со слов брата?
- 06 Готовы ли были друзья «рассказчика» совершить правонарушение?
- 07 Если бы Серый не рассказал, как оно на самом деле, то, скорее всего, что дальше бы происходило?
- 08 Какие основные выводы можно сделать после просмотра?

03 «Кому ты нужен» (социальный ролик про нашу жизнь)



12+


Отсканируйте QR-код или нажмите на него для ознакомления




? Вопросы для обсуждения с аудиторией:

- 01 Почему подростки согласились «быть при делах»?
- 02 В чем они видели для себя преимущества?
- 03 Кем (какими) они себя ощущали?
- 04 Какие манипуляции использовал «вербовщик»? Как он вовлекал в криминальную деятельность подростков?
- 05 Как дальше будет складываться жизнь у подростка, которого «приняли»?
- 06 Какие основные выводы можно сделать после просмотра?

04 «Друганы» (социальный ролик про нашу жизнь)





Отсканируйте QR-код или нажмите на него для ознакомления

? Вопросы для обсуждения с аудиторией:

- 01 Какие факторы повлияли на то, что главный герой связался с криминальной группой?
- 02 К кому за помощью мог обратиться главный герой?
- 03 Что помогло герою не поддаться давлению со стороны криминальной группы?
- 04 Что может помочь герою справиться с семейными проблемами?
- 05 Каким образом главный герой мог разрешить ситуацию, в которой он оказался, не прибегая к участию в криминальной группе?
- 06 Какие основные выводы можно сделать после просмотра ролика?



05 «Отговорки» (социальный ролик про нашу жизнь)



16+

Отсканируйте QR-код или нажмите на него для ознакомления

Социальный ролик для просмотра и обсуждения **с родительской аудиторией**.

? Вопросы для обсуждения с аудиторией:

- 01 Что мешало отцу заметить проблемы?
- 02 На какие маркеры риска мог обратить внимание отец?
- 03 Какие еще факторы способствовали тому, что сын совершил преступление?
- 04 Что мог бы предпринять отец для предотвращения преступления сына?
- 05 Как отцу следует поступить?

06 Социальный видеоролик по субкультуре «Граффити» (райтеры)



16+

Отсканируйте QR-код или нажмите на него для ознакомления


? Вопросы для обсуждения с аудиторией:

- 01 Почему героиня ролика согласилась совершить противоправное действие и какие чувства повлияли на ее решение?
- 02 Является ли интернет-шантаж оправданием для вандализма? Почему?



- 03 Какие последствия могут наступить за такие действия, даже если они были совершены «под давлением»?
- 04 Как правильно и безопасно действовать, если в интернете требуют совершить противоправный поступок?

07 Социальный видеоролик по субкультуре «Скинхеды»



Отсканируйте QR-код или нажмите на него для ознакомления

? Вопросы для обсуждения с аудиторией:

- 01 Почему подростков и молодежь могут привлекать националистические идеи и радикальные субкультуры?
- 02 Какие правовые последствия могут наступить за участие в националистских движениях, даже без прямого насилия?
- 03 Как отличить интерес к истории или культуре от вовлечения в радикальную идеологию и куда обращаться за помощью при попытках вовлечения?

08 Социальный видеоролик по субкультуре «Скинхеды»



Отсканируйте QR-код или нажмите на него для ознакомления



Вопросы для обсуждения с аудиторией:

- 01 Почему радикальные идеологии могут казаться «привлекательными» или «дающими чувство принадлежности»?
- 02 Какие безопасные альтернативы существуют для самовыражения, поиска принадлежности и отстаивания своих взглядов без обращения к насилию и ненависти?
- 03 Какие приемы используют радикальные нацистские группы и представители субкультуры скинхедов, чтобы вовлекать подростков и удерживать их в движении?
- 04 Какие последствия – правовые и социальные – может повлечь вовлечение в нацистскую или экстремистскую деятельность?



